

平成25年度風間浦村の給与・定員管理等について

1 総括

(1) 人件費の状況（普通会計決算）

区分	住民基本台帳人口 (24年度末)	歳出額 A	実質収支	人件費 B	人件費率 B/A	(参考) 23年度の人件費率
年度	人	千円	千円	千円	%	%
24	2,291	2,663,193	39,889	409,865	15.4	18.4

(2) 職員給与費の状況（普通会計決算）

区分	職員数 A	給与費 B			
		給料	職員手当	期末・勤勉手当	計
年度	人	千円	千円	千円	千円
24	43	170,872	22,406	61,445	254,723

(参考)一人当たり給与費 B/A	(参考)類似団体平均一人当たり給与費
千円	千円
5,924	5,473

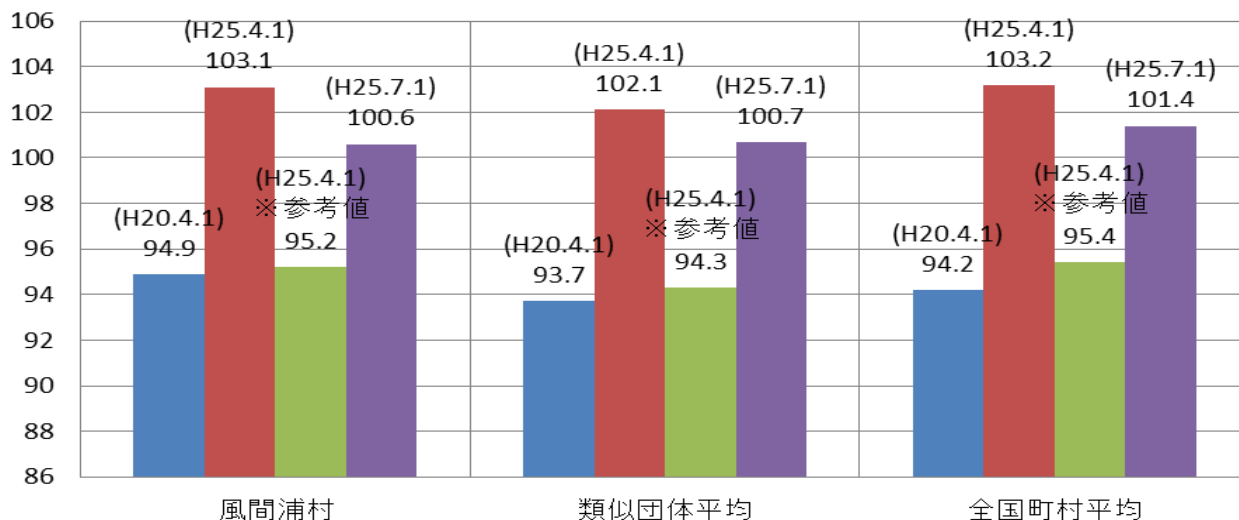
- (注) 1 職員手当には退職手当を含まない。
 2 職員数は、24年4月1日現在の人数である。
 3 給与費については、任期付短時間勤務職員（再任用職員（短時間勤務））の給与費が含まれており、職員数には当該職員を含んでいない。

(3) 特記事項

(給与減額の状況)

国の要請等を踏まえた減額措置の取組	減額実施期間又は減額を実施していない場合はその理由
実施	H25.7.1～H26.3.31
抑制済又は減額措置の内容	
(給料) H25.4.1ラスパイレス指数103.1・参考値95.2、減額時点のラスパイレス指数100.6 (手当) 管理職手当⇒10%減額	

(4) ラスパイレス指数の状況



- (注) 1 ラスパイレス指数とは、全地方公共団体の一般行政職の給料月額を同一の基準で比較するため、国の職員数（構成）を用いて、学歴や経験年数の差による影響を補正し、国の行政職俸給表（一）適用職員の俸給月額を100として計算した指数。
- 2 類似団体平均とは、人口規模、産業構造が類似している団体のラスパイレス指数を単純平均したものである。
- 3 「参考値」は、国家公務員の時限的な（2年間）給与改定・臨時特例法による給与減額措置が無いとした場合の値である。

(5) 給与改定の状況

①月例給

区分	人事委員会の勧告				給与改定率	(参考) 国の改定率
	民間給与 A	公務員給与 B	較差 A - B	勧告 (改定率)		
年度 24	円	円	円 (%)	%	%	%

(注) 「民間給与」、「公務員給与」は、人事委員会勧告において公民の4月分の給与額をラスパイレス比較した平均給与月額である。

②特別給（期末・勤勉手当）

区分	人事委員会の勧告				年間支給月数	(参考) 国の年間 支給月数
	民間の支給 割合 A	公務員の 支給月数 B	較差 A - B	勧告 (改定月数)		
年度 24	月	月	月	月	3.85	3.95

(注) 「民間の支給割合」は民間事業所で支払われた賞与等の特別給の年間支給割合、「公務員の支給月数」は期末手当及び勤勉手当の年間支給月数である。

2 職員の平均給与月額、初任給等の状況

(1) 職員の平均年齢、平均給料月額及び平均給与月額の状況（25年4月1日現在）

①一般行政職

区分	平均年齢	平均給料月額	平均給与月額	平均給与月額 (国比較ベース)
風間浦村	46.4歳	335,156円	367,088円	357,666円
青森県	43.5歳	336,200円	403,863円	368,898円
国	43.1歳	307,220(332,446)円	—	376,257(405,463)円
類似団体	42.4歳	308,516円	346,738円	333,744円

②医療職（三）

区分	平均年齢	平均給料月額	平均給与月額	平均給与月額 (国比較ベース)
風間浦村	34.7歳	276,367円	288,999円	282,867円
青森県	47.5歳	310,500円	348,775円	335,060円
国	46.0歳	299,098(314,592)円	—	327,740(344,120)円
類似団体	43.3歳	301,904円	330,578円	311,317円

(注) 1 「平均給料月額」とは、25年4月1日現在における各職種ごとの職員の基本給の平均である。

2 「平均給与月額」とは、給料月額と毎月支払われる扶養手当、地域手当、住居手当、時間外勤務手当などのすべての諸手当の額を合計したものであり、地方公務員給与実態調査において明らかにされているものである。

また、「平均給与月額(国比較ベース)」は、比較のため、国家公務員と同じベース(=時間外勤務手当等おを除いたもの)で算出している。

3 国家公務員欄における「平均給料月額」及び「平均給与月額(国比較ベース)」の括弧書きは、給与改定・臨時特例法による給与減額措置がないとした場合の値(減額前)である。

(2) 職員の初任給の状況(25年4月1日現在)

区 分		風間浦村	青森県	国
一般行政職	大学卒	172,200 円	172,200 円	163,987 (172,200) 円
	高校卒	140,100 円	140,100 円	133,418 (140,100) 円
技能労務職	高校卒	137,200 円	137,200 円	
	中学卒	129,200 円	125,400 円	
医療職(三)	大学卒	201,100 円		
	短大三卒	188,900 円		

(注) 国家公務員欄における括弧書きは、給与改定・臨時特例法による給与減額措置がないとした場合の値(減額前)である。

(3) 職員の経験年数別・学歴別平均給料月額の状況(25年4月1日現在)

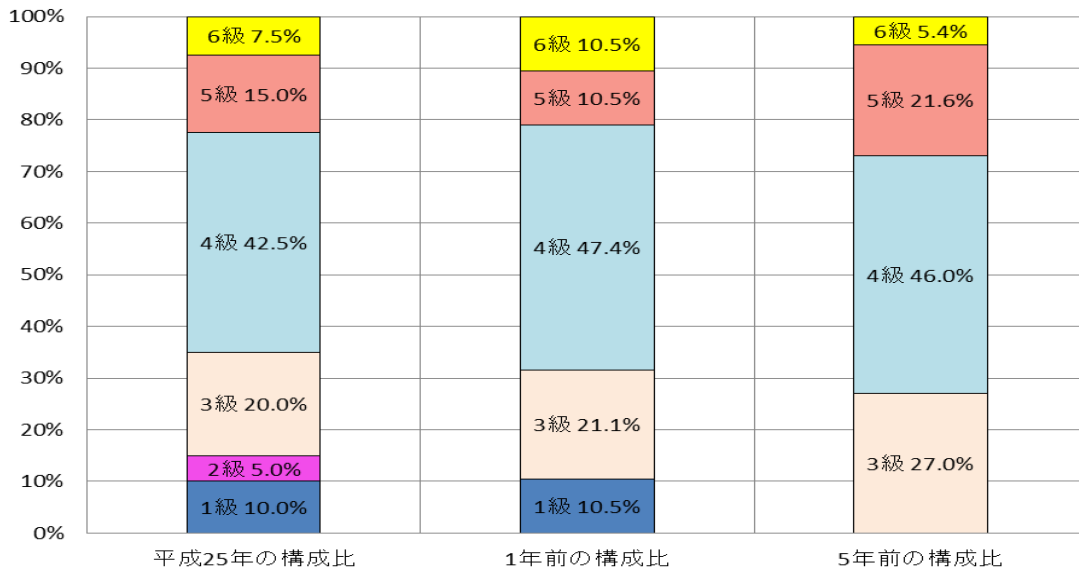
区 分		経験年数10年	経験年数20年	経験年数25年	経験年数30年
一般行政職	大学卒	円	円	392,700 円	円
	高校卒	286,900 円	323,600 円	346,900 円	389,200 円
技能労務職	高校卒	円	円	円	円
	中学卒	円	円	円	円
医療職(三)	大学卒	円	円	円	円
	高校卒	円	円	円	円

3 一般行政職の級別職員数等の状況

(1) 一般行政職の級別職員数及び給料表の状況(25年4月1日現在)

区 分	標準的な職務内容	職員数	構成比	1号給の給料月額	最高号給の給料月額
1 級	主事補、主事	4 人	%	円	円
		4	10.0	135,600	243,700
2 級	主事	2 人	%	円	円
		2	5.0	185,800	307,800
3 級	主査、主任主査	8 人	%	円	円
		8	20.0	222,900	354,700
4 級	主幹、総括主幹、総括主任 保育士、主任保育士	17 人	%	円	円
		17	42.5	261,900	388,300
5 級	課長、所長、副参事	6 人	%	円	円
		6	15.0	289,200	400,600
6 級	参事	3 人	%	円	円
		3	7.5	320,600	422,600

- (注) 1 風間浦村の給与条例に基づく給料表の級区分による職員数である。
 2 標準的な職務内容とは、それぞれの級に該当する代表的な職務である。



(注) 平成18年に8級制から6級制に変更している。(旧給料表の1級及び2級並びに4級及び5級をそれぞれ統合)

(2) 昇給への勤務成績の反映状況

人事評価未実施であるため昇給区分に差を設けなかった。

4 職員の手当の状況

(1) 期末手当・勤勉手当

風間浦村	青森県	国
1人あたり平均支給額(24年度) 1,429千円	1人あたり平均支給額(24年度) 1,547千円	—
(24年度支給割合) 期末手当 2.5月分 (1.4)月分 勤勉手当 1.35月分 (0.65)月分	(24年度支給割合) 期末手当 2.5月分 (1.4)月分 勤勉手当 1.35月分 (0.65)月分	(24年度支給割合) 期末手当 2.5月分 (1.4)月分 勤勉手当 1.35月分 (0.65)月分
(加算措置の状況) 職制上の段階、職務の級等による加算措置 役職加算 5~15%	(加算措置の状況) 職制上の段階、職務の級等による加算措置 役職加算 5~20% 管理職加算 10~25%	(加算措置の状況) 職制上の段階、職務の級等による加算措置 役職加算 5~20% 管理職加算 10~25%

(注) ()内は、再任用職員に係る支給割合である。

【参考】勤勉手当への勤務実績の反映状況(一般行政職)

人事評価未実施であるため支給区分に差を設けなかった。

(2) 退職手当（25年4月1日現在）

風 間 浦 村			国		
(支給率)	自己都合	勸奨・定年	(支給率)	自己都合	勸奨・定年
勤続20年	23.50月分	30.55月分	勤続20年	23.03月分	28.7875月分
勤続25年	33.50月分	41.34月分	勤続25年	32.83月分	38.955月分
勤続35年	47.50月分	59.28月分	勤続35年	46.55月分	55.86月分
最高限度額	59.28月分	59.28月分	最高限度額	55.86月分	55.86月分
その他の加算措置	国と同じ		その他の加算措置	定年前早期退職特例措置	
(退職時特別昇給	無)		(2～20%加算)		
1人当たり平均支給額	25,022千円				

(注) 退職手当の1人当たり平均支給額は、24年度に退職した職員に支給された平均額である。

(3) 特殊勤務手当（24年4月1日現在）

支給実績（23年度決算）				0	千円
支給職員1人当たり平均支給年額（23年度決算）				0	円
職員全体に占める手当支給職員の割合（23年度）				0	%
手当の種類（手当数）				3	
手当の名称	主な支給対象職員	主な支給対象業務	左記職員に対する支給単価		
伝染病防疫作業従事手当	伝染病防疫作業に従事した職員	救護及び防疫作業	日額300円～500円		
潜水作業従事手当	潜水作業に従事した職員	潜水作業	1時間310円～1,300円		
死体処理作業従事手当	死体処理作業に従事した職員	火葬処理又は行旅死亡人処理作業	2,000円～3,000円		

(4) 時間外勤務手当

支給実績（24年度決算）	4,349	千円
職員1人当たり平均支給年額（24年度）	101	千円
支給実績（23年度決算）	8,924	千円
職員1人当たり平均支給年額（23年度）	182	千円

(5) その他の手当（25年4月1日現在）

手 当 名	内容及び支給単価	国の制度との異同	国の制度と異なる内容	支給実績（23年度決算）	支給職員1人当たり平均支給年額（23年度決算）
扶養手当	配偶者13,000円 配偶者以外6,500円 満16歳から22歳までの子に 加算となる額5,000円	同		千円 7,844	円 237,697
住居手当	借家（貸家）限度額27,000円	同		千円 1,018	円 169,667
通勤手当	交通機関利用者限度額55,000円 交通用具利用者限度額35,000円	異	交通用具利用者の限度額（国は、24,500円）	千円 2,293	円 79,069
管理職手当	6級の職員30,000円、5級の職員21,000円	異	支給額の相違	千円 2,628	円 262,800

5 特別職の報酬等の状況（25年4月1日現在）

区 分		給 料 月 額 等	
給 料	市 区 町 村 長	655,000 円 () 円	(参考) 類似団体における最高/最低額 750,000 円 / 403,200 円
	副 市 町 村 長	549,000 円 () 円	635,000 円 / 455,000 円
報 酬	議 長	229,900 円 () 円	300,000 円 / 160,000 円
	副 議 長	194,800 円 () 円	245,000 円 / 140,000 円
	議 員	182,400 円 () 円	223,000 円 / 127,400 円
期 末 手 当	市 区 町 村 長 副 市 町 村 長 収 入 役	(24年度支給割合) 2.85 月分	
	議 長 副 議 長 議 員	(24年度支給割合) 2.85 月分	
退 職 手 当	市 区 町 村 長	(算定方式) (1期の手当額) (支給時期)	
	副 市 町 村 長	655千円×45.5/100×48月 14,305,200円 任期毎	
	備 考	549千円×26.5/100×48月 6,983,280円 任期毎	

(注) 1 給料及び報酬の()内は、減額措置を行う前の金額である。

2 退職手当の「1期の手当額」は、4月1日現在の給料月額及び支給率に基づき、1期(4年=48月)勤めた場合における退職手当の見込額である。

6 職員数の状況

(1) 部門別職員数の状況と主な増減理由

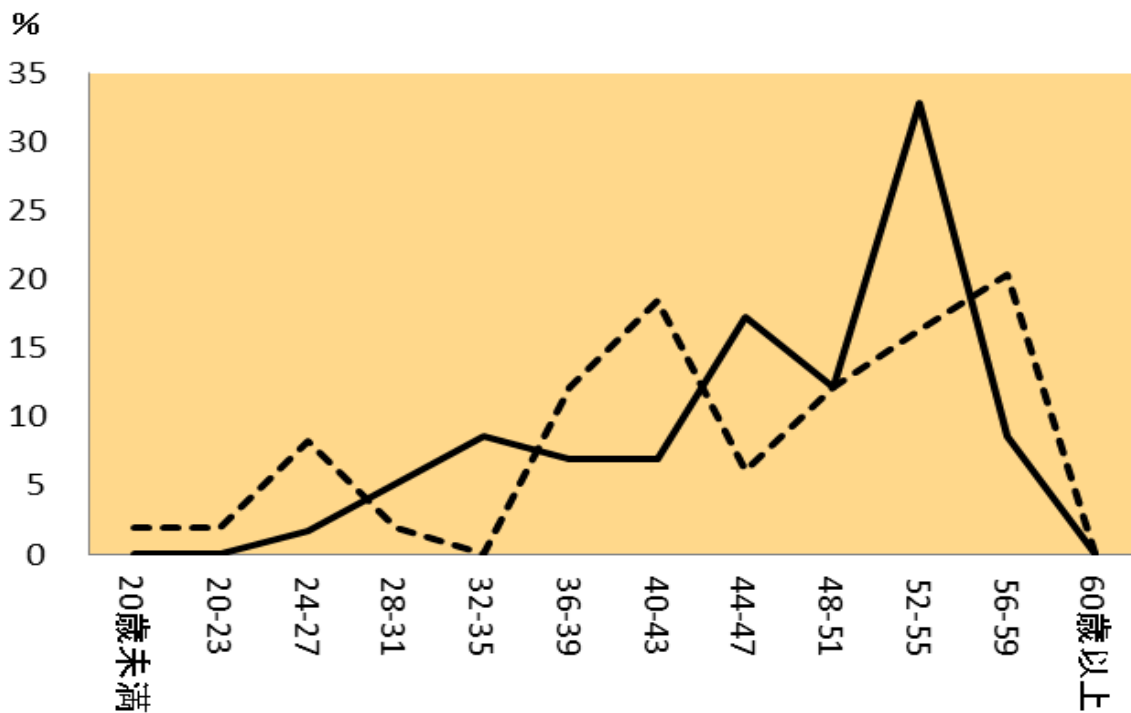
(各年4月1日現在)

部 門	区 分		職 員 数		対 前 年 数 増 減 数	主 な 増 減 理 由
			平成24年	平成25年		
普 通 会 計 部 門	一 般 行 政 部 門	議 会	2	2	0	<参考> 人口1万人当たり職員数 165.87 人 (類似団体の人口1万人当たりの職員数 148.34 人)
		総 務	14	15	1	
		税 務	3	2	△1	
		民 生	9	9	0	
		衛 生	4	4	0	
		農 林 水 産	3	3	0	
	商 工 土 木	1	1	0		
	計	2	2	0		
	計	38	38	0		
	教育部門	6	6	0		
	小 計	44	44	0	<参考> 人口1万人当たり職員数 192.06 人 (類似団体の人口1万人当たりの職員数 173.69 人)	
公 営 企 業 計 等 部 門	水 道	2	2	0		
	そ の 他	4	4	0		
	小 計	6	6	0		
合 計			50 [74]	50 [74]	0 []	<参考> 人口1万人当たり職員数 218.25 人

(注) 1 職員数は一般職に属する職員数である。

2 []内は、条例定数の合計である。

(2) 年齢別職員構成の状況（25年4月1日現在）



区分	20歳未満	20歳～23歳	24歳～27歳	28歳～31歳	32歳～35歳	36歳～39歳	40歳～43歳	44歳～47歳	48歳～51歳	52歳～55歳	56歳～59歳	60歳以上	計
職員数	1人	1人	4人	1人	0人	6人	9人	3人	6人	8人	10人	0人	49人

(3) 職員数の推移

(単位：人・%)

部門別 \ 年度	20年	21年	22年	23年	24年	25年	過去5年間の増減数(率)
一般行政	46	42	42	40	38	38	▲8 (17.4%)
教育	6	7	7	6	6	6	0 (0%)
普通会計計	52	49	49	46	44	44	▲8 (15.4%)
公営企業等会計計	6	6	6	6	6	6	0 (0%)
総合計	58	55	55	52	50	50	▲8 (13.8%)

(注) 1 各年における定員管理調査において報告した部門別職員数。

2 合併した団体にあつては、合併前の年については合併前の旧団体の合計職員数。

7 公営企業職員の状況

(1) 簡易水道事業

① 職員給与費の状況

ア 決算

区分	総費用 A	純損益又は 実質収支	職員給与費 B	総費用に占める 職員給与費比率 B/A	(参考) 23年度の総費用に占 める職員給与費比率
年度	千円	千円	千円	%	%
24	100,426	2,287	12,332	12.3	16.8

(注) 資本勘定支弁職員に係る職員給与費〇千円を含まない。

区分	職員数 A	給与費				一人当たり	類似団体平均 一人当たり給与費
		給料	職員手当	期末・勤勉手当	計 B	給与費 B/A	
年度	人	千円	千円	千円	千円	千円	千円
24	2	7,171	660	2,198	10,029	5,015	6,258

(注) 1 職員手当には退職給与金を含まない。

2 職員数は、25年3月31日現在の人数である。

② 職員の基本給、平均月収額及び平均年齢の状況（25年4月1日現在）

区分	平均年齢	基本給	平均月収額
風間浦村	44.0 歳	300,450 円	371,373 円
団体平均	45.2 歳	353,532 円	520,694 円
事業者	歳		円

(注) 平均月収額には、期末・勤勉手当等を含む。

③ 職員の手当の状況

ア 期末手当・勤勉手当

風間浦村	風間浦村（一般行政職・団体平均等）
1人あたり平均支給額（24年度） 1,099 千円	1人あたり平均支給額（24年度） 1,429 千円
（24年度支給割合） 期末手当 2.5 月分 勤勉手当 1.35 月分 （1.4）月分 （0.65）月分	（24年度支給割合） 期末手当 2.5 月分 勤勉手当 1.35 月分 （1.4）月分 （0.65）月分
（加算措置の状況） 職制上の段階、職務の級等による加算措置 役職加算 5～15%	（加算措置の状況） 職制上の段階、職務の級等による加算措置 役職加算 5～15%

(注) ()内は、再任用職員に係る支給割合である。

イ 退職手当（25年4月1日現在）

風間浦村	風間浦村（一般行政職・団体平均等）
（支給率） 自己都合 勸奨・定年	（支給率） 自己都合 勸奨・定年
勤続20年 23.50 月分 30.55 月分	勤続20年 23.50 月分 30.55 月分
勤続25年 33.50 月分 41.34 月分	勤続25年 33.50 月分 41.34 月分
勤続35年 47.50 月分 59.28 月分	勤続35年 47.50 月分 59.28 月分
最高限度額 59.28 月分 59.28 月分	最高限度額 59.28 月分 59.28 月分
その他の加算措置 国と同じ	その他の加算措置 国と同じ

ウ 特殊勤務手当（25年4月1日現在）

支給実績（23年度決算）		0 千円		
支給職員1人当たり平均支給年額（23年度決算）		0 円		
職員全体に占める手当支給職員の割合（23年度）		0 %		
手当の種類（手当数）		0		
手当の名称	主な支給対象職員	主な支給対象業務	支給実績	左記職員に対する支給単価
—	—	—	—	—

オ 時間外勤務手当

支給実績（24年度決算）	127 千円
職員1人当たり平均支給年額（24年度）	64 千円
支給実績（23年度決算）	386 千円
職員1人当たり平均支給年額（23年度）	193 千円

（注） 時間外勤務手当には、休日勤務手当を含む。

カ その他の手当（25年4月1日現在）

手当名	内容及び支給単価	一般行政職の制度との異動	一般行政職の制度と異なる内容	支給実績（23年度決算）	支給職員1人当たり平均支給年額（23年度決算）
扶養手当	配偶者13,000円 配偶者以外6,500円 満16歳から22歳までの子に 加算となる額5,000円	同		千円 564	円 282,000
住居手当	借家（貸家）限度額 27,000円	同		千円 0	円 0
通勤手当	交通機関利用者限度額55,000円 交通用具利用者限度額35,000円	異	交通用具利用者の限度額（国は、24,500円）	千円 24	円 12,000
管理職手当	6級の職員30,000円 5級の職員21,000円	異	支給額の相違	千円 252	円 126,000