

風間浦村の給与・定員管理等について

1 総括

(1) 人件費の状況（普通会計決算）

| 区分 | 住民基本台帳人口 (20年度末) | 歳出額 A | 実質収支 | 人件費 B | 人件費率 B/A | (参考) 19年度の人件費率 |
|----|---------------------|-----------|--------|----------|-------------|-------------------|
| 年度 | 人 | 千円 | 千円 | 千円 | % | % |
| 20 | 2,520 | 2,490,843 | 32,252 | 518,224 | 20.8 | 25.7 |

簡易水道事業(簡易水道事業特別会計決算)

| 区分 | 総費用 A | 純損益又は実 質収支 | 職員給与費 B | 総費用に占める 職員給与費比率 B/A | (参考) 18年度の総費用に占 める職員給与費比率 |
|----|----------|---------------|------------|---------------------------|---------------------------------|
| 年度 | 千円 | 千円 | 千円 | % | % |
| 20 | 51,423 | 1,020 | 17,846 | 34.7 | 33.6 |

(2) 職員給与費の状況（普通会計決算）

| 区分 | 職員数 A | 給与費 | | | | 一人当たり 給与費 B/A | (参考)類似団体平均 一人当たり給与費 千円 |
|----|----------|---------|--------|---------|---------|------------------|------------------------------|
| | | 給料 | 職員手当 | 期末・勤勉手当 | 計 B | | |
| 年度 | 人 | 千円 | 千円 | 千円 | 千円 | 千円 | |
| 20 | 56 | 233,461 | 27,710 | 93,256 | 354,427 | 6,329 | 5,826 |

簡易水道(簡易水特別会計決算)

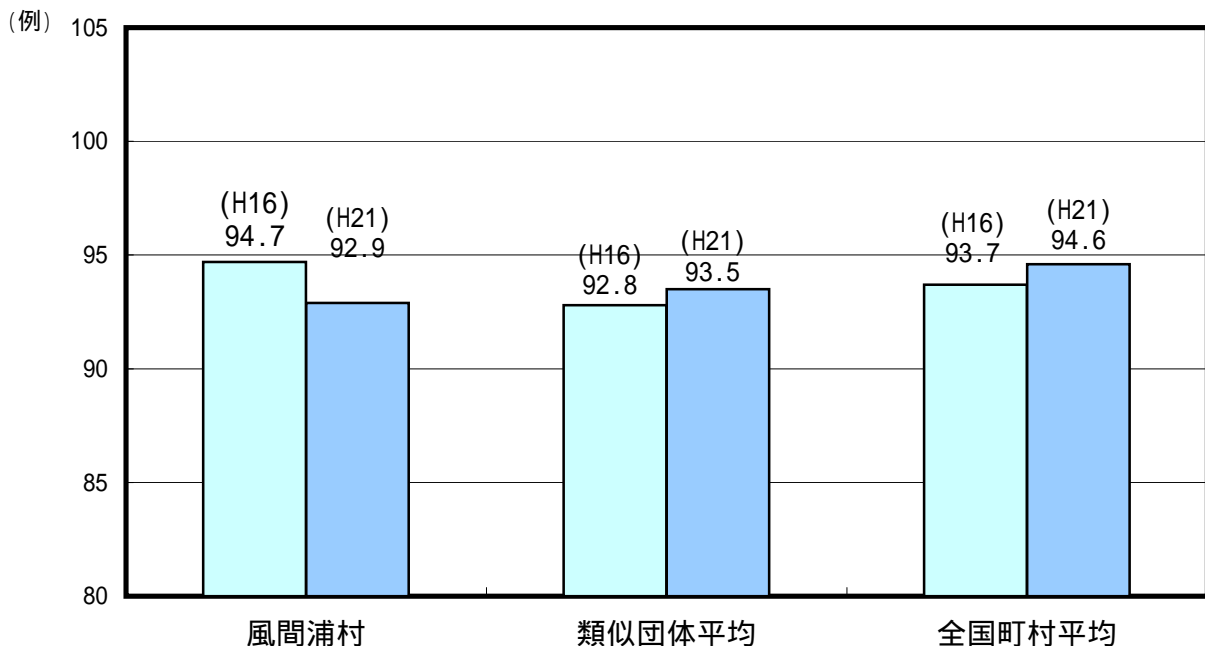
| 区分 | 職員数 A | 給与費 | | | | 一人当たり 給与費 B/A |
|----|----------|-------|-------|---------|--------|------------------|
| | | 給料 | 職員手当 | 期末・勤勉手当 | 計 B | |
| 年度 | 人 | 千円 | 千円 | 千円 | 千円 | 千円 |
| 20 | 2 | 9,638 | 1,460 | 4,045 | 15,143 | 7,572 |

- (注) 1 職員手当には退職手当を含まない。
2 職員数は 20 年4月1日現在の人数である。

(3) 特記事項

なし

(4) ラスパイレス指数の状況（各年4月1日現在）



- (注) 1 ラスパイレス指数とは、国家公務員の給与水準を100とした場合の地方公務員の給与水準を示す指数である。
2 類似団体平均とは、人口規模、産業構造が類似している団体のラスパイレス指数を単純平均したものである。

2 職員の平均給与月額、初任給等の状況

(1) 職員の平均年齢、平均給料月額及び平均給与月額の状況（21年4月1日現在）

一般行政職

| 区分 | 平均年齢 | 平均給料月額 | 平均給与月額 | 平均給与月額 (国ベース) |
|------|--------|-----------|-----------|------------------|
| 風間浦村 | 47.5 歳 | 356,000 円 | 396,427 円 | 386,945 円 |
| 青森県 | 44.3 歳 | 354,500 円 | 424,176 円 | 390,023 円 |
| 国 | 41.5 歳 | 325,521 円 | - | 391,770 円 |
| 類似団体 | 43.1 歳 | 318,681 円 | 357,062 円 | 349,212 円 |

技能労務職

| 区分 | 平均年齢 | 平均給料月額 | 平均給与月額 | 平均給与月額 (国ベース) |
|---------|--------|-----------|-----------|------------------|
| 風間浦村 | 53.0 歳 | 312,100 円 | 326,633 円 | 325,541 円 |
| 青森県 | 46.8 歳 | 317,400 円 | 356,344 円 | 342,814 円 |
| 国 | 49.2 歳 | 285,548 円 | - | 322,737 円 |
| 類似団体 | 49.4 歳 | 283,911 円 | 305,273 円 | 300,772 円 |
| 民間事業者平均 | - 歳 | - | - 円 | - |

医療職(三)

| 区分 | 平均年齢 | 平均給料月額 | 平均給与月額 | 平均給与月額 (国ベース) |
|------|--------|-----------|-----------|------------------|
| 風間浦村 | 38.8 歳 | 281,400 円 | 293,950 円 | 308,551 円 |
| 青森県 | - 歳 | - 円 | - 円 | - 円 |
| 国 | 37.6 歳 | 280,303 円 | - | 318,665 円 |
| 類似団体 | 41.9 歳 | 296,136 円 | 329,900 円 | 308,551 円 |

(注) 1 「平均給料月額」とは、18年4月1日現在における各職種ごとの職員の基本給の平均である。

2 「平均給与月額」とは、給料月額と毎月支払われる扶養手当、地域手当、住居手当、時間外勤務手当などのすべての諸手当の額を合計したものであり、地方公務員給与実態調査において明らかにされているものである。

また、「平均給与月額(国ベース)」は、国家公務員の平均給与月額には時間外勤務手当、特殊勤務手当等の手当が含まれていないことから、比較のため国家公務員と同じベースで再計算したものである。

(2) 職員の初任給の状況（21年4月1日現在）

| 区分 | | 風間浦村 | 青森県 | 国 |
|--------|------|-----------|-----------|-----------|
| 一般行政職 | 大学卒 | 172,200 円 | 172,200 円 | 172,200 円 |
| | 高校卒 | 140,100 円 | 140,100 円 | 140,100 円 |
| 技能労務職 | 高校卒 | 137,200 円 | 137,200 円 | - |
| | 中学卒 | 129,200 円 | 123,500 円 | - |
| 医療職(三) | 大学卒 | 201,100 円 | 円 | - |
| | 短大三卒 | 188,900 円 | 円 | - |

(3) 職員の経験年数別・学歴別平均給料月額の状況（21年4月1日現在）

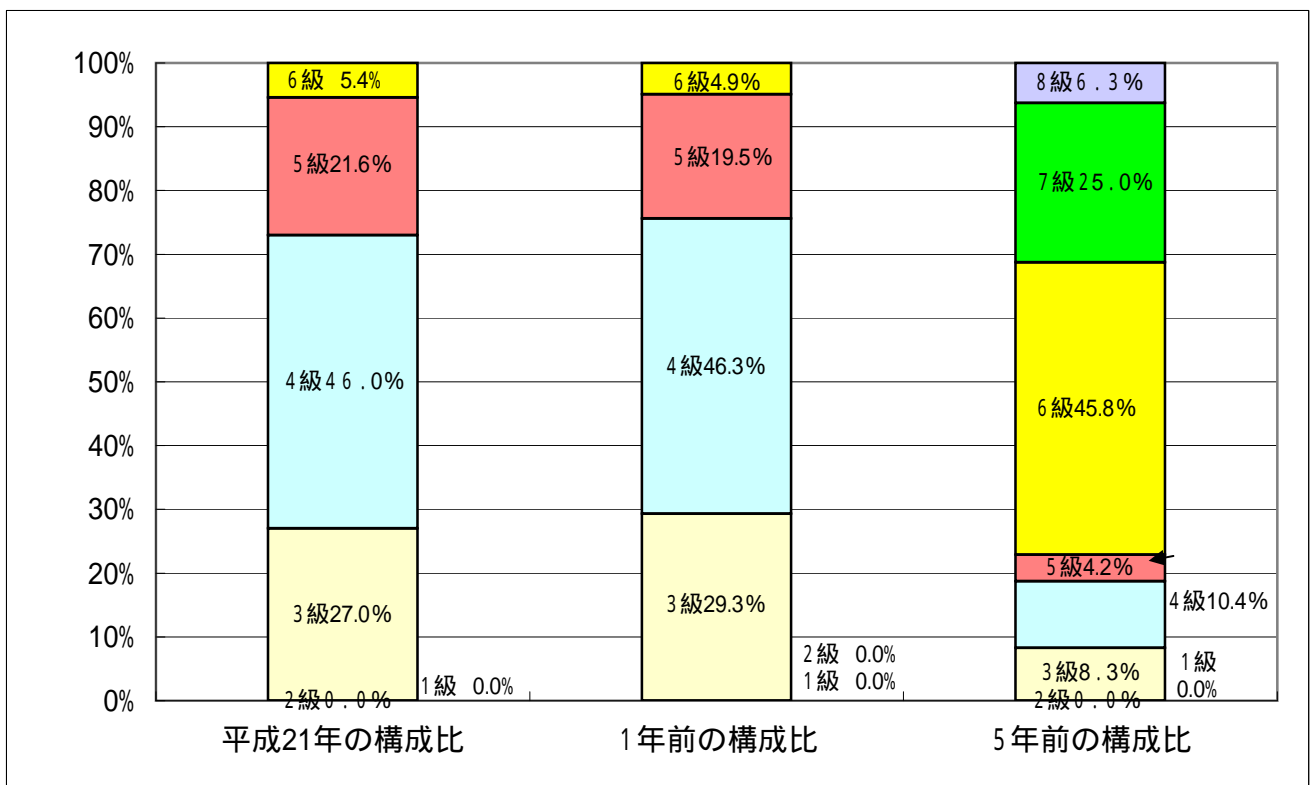
| 区分 | | 経験年数10年以上20年未満 | 経験年数20年以上25年未満 | 経験年数25年以上 |
|--------|-----|----------------|----------------|-----------|
| 一般行政職 | 大学卒 | 円 | 円 | 397,880 円 |
| | 高校卒 | 254,000 円 | 299,800 円 | 392,220 円 |
| 技能労務職 | 高校卒 | 円 | 円 | 284,600 円 |
| | 中学卒 | 円 | 円 | 325,850 円 |
| 医療職(三) | 大学卒 | 円 | 円 | 円 |
| | 高校卒 | 円 | 円 | 円 |

3 一般行政職の級別職員数等の状況

(1) 一般行政職の級別職員数の状況(21年4月1日現在)

| 区分 | 標準的な職務内容 | 職員数 | 構成比 |
|-----|----------------|------|--------|
| 1 級 | 主事補 | 0 人 | 0.0 % |
| 2 級 | 主事 | 0 | 0.0 % |
| 3 級 | 主任 | 10 人 | 27.0 % |
| 4 級 | 課長補佐・総括係長 | 17 人 | 46.0 % |
| 5 級 | 課長・所長・出納室長・副参事 | 8 人 | 21.6 % |
| 6 級 | 参事 | 2 人 | 5.4 % |

- (注) 1 風間浦村の給与条例に基づく給料表の級区分による職員数である。
 2 標準的な職務内容とは、それぞれの級に該当する代表的な職務である。



- (注) 平成18年に8級制から6級制に変更している。(旧給料表の1級及び2級並びに4級及び5級をそれぞれ統合)

(2) 昇給への勤務成績の反映状況

人事評価未実施であるため昇給区分に差を設けなかった



4 職員の手当の状況

(1) 期末手当・勤勉手当

| 風間浦村 | | 青森県 | | 国 | |
|---------------------|------------|---------------------|------------|---------------------|------------|
| 1人当たり平均支給額(20年度) | | 1人当たり平均支給額(20年度) | | | |
| 1,770 千円 | | 1,812 千円 | | | |
| (20年度支給割合) | | (20年度支給割合) | | (20年度支給割合) | |
| 期末手当 | 勤勉手当 | 期末手当 | 勤勉手当 | 期末手当 | 勤勉手当 |
| 2.95 月分 | 1.45 月分 | 2.95 月分 | 1.45 月分 | 3.00 月分 | 1.50 月分 |
| (1.55)月分 | (0.75)月分 | (1.55)月分 | (0.75)月分 | (1.6)月分 | (0.75)月分 |
| (加算措置の状況) | | (加算措置の状況) | | (加算措置の状況) | |
| 職制上の段階、職務の級等による加算措置 | | 職制上の段階、職務の級等による加算措置 | | 職制上の段階、職務の級等による加算措置 | |
| ・役職加算 5 ~ 15% | | ・役職加算 5 ~ 20% | | ・役職加算 5 ~ 20% | |
| | | ・管理職加算 10 ~ 25% | | ・管理職加算 10 ~ 25% | |

(注) ()内は、再任用職員に係る支給割合である。

(2) 退職手当(21年4月1日現在)

| 風間浦村 | | | 国 | | |
|--|----------|----------|--|----------|----------|
| ・基本額 | | | ・基本額 | | |
| (支給率) | 自己都合 | 勤奨・定年 | (支給率) | 自己都合 | 勤奨・定年 |
| 勤続20年 | 23.50 月分 | 30.55 月分 | 勤続20年 | 23.50 月分 | 30.55 月分 |
| 勤続25年 | 33.50 月分 | 41.34 月分 | 勤続25年 | 33.50 月分 | 41.34 月分 |
| 勤続35年 | 47.50 月分 | 59.28 月分 | 勤続35年 | 47.50 月分 | 59.28 月分 |
| 最高限度額 | 59.28 月分 | 59.28 月分 | 最高限度額 | 59.28 月分 | 59.28 月分 |
| ・調整額 | | | ・調整額 | | |
| 職員の在職の区分に応じて定める額の60月分の調整月額を合計した額(月額0円~33,350円) | | | 職員の在職の区分に応じて定める額の60月分の調整月額を合計した額(0円~79,200円) | | |
| その他の加算措置 国と同じ | | | その他の加算措置 定年前早期退職特例措置 (2%から20%加算) | | |

(4) 特殊勤務手当(21年4月1日現在)

| | | | |
|-------------------------|----------------|-----------------|----------------|
| 支給実績(20年度決算) | 0 千円 | | |
| 支給職員1人当たり平均支給年額(20年度決算) | 0 円 | | |
| 職員全体に占める手当支給職員の割合(19年度) | 0.0 % | | |
| 手当の種類(手当数) | 3 | | |
| 手当の名称 | 主な支給対象職員 | 主な支給対象業務 | 左記職員に対する支給単価 |
| 伝染病防疫作業従事手当 | 伝染病防疫作業に従事した職員 | 救護及び防疫作業 | 日額300円~500円 |
| 潜水作業従事手当 | 潜水作業に従事した職員 | 潜水作業 | 1時間310円~1,300円 |
| 死体処理事業従事手当 | 死体処理事業に従事した職員 | 火葬処理又は行旅死亡人処理事業 | 2,000円~3,000円 |

(5) 時間外勤務手当

| | |
|-----------------------|----------|
| 支給実績(20年度決算) | 4,765 千円 |
| 職員1人当たり平均支給年額(20年度決算) | 82 千円 |
| 支給実績(19年度決算) | 9,867 千円 |
| 職員1人当たり平均支給年額(19年度決算) | 170 千円 |

(6) その他の手当 (21年4月1日現在)

| 手当名 | 内容及び支給単価 | 国の制度との異同 | 国の制度と異なる内容 | 支給実績 (20年度決算) | 支給職員1人当たり 平均支給年額 (20年度決算) |
|--------|--|----------|--|------------------|---------------------------------|
| 扶養手当 | 配偶者 13,000円 配偶者以外 6,500円 満16歳から22歳までの子 に加算となる額5,000円 | 同 | | 11,662 千円 | 212,036 円 |
| 住居手当 | 借家(貸家)限度額 27,000円 持ち家 3,000円 | 異 | 持ち家の場 合の定額 (国は、購 入後5年間 2,500円) | 1,422 千円 | 24,517 円 |
| 通勤手当 | 交通機関利用者限度額 55,000円交通用具利用 者限度額35,000円 | 異 | 交通用具利 用者の限度 額(国は、 24,500円) | 2,540 千円 | 43,793 円 |
| 管理職手当 | 8級の職員30,000円 5級の職員21,000円 | 同 | | 3,240 千円 | 58,909 円 |
| 休日勤務手当 | 支給額 = 勤務1時間あた りの給与額 × 135/100 × 勤務時間数 | 同 | | 千円 | 円 |

5 特別職の報酬等の状況 (21年4月1日現在)

| 区分 | 給料 | 月額 | 額 | 等 |
|------|------------------|------------------------|---|--------|
| 給料 | 村長 | 655,000 円 | (参考)類似団体における最高/最低額 798,000 円 / 480,000 円 | |
| | 副村長 | 549,000 円 | 663,000 円 / 420,000 円 | |
| | 収入役 | | 585,000 円 / 508,000 円 | |
| 報酬 | 議長 | 229,900 円 | 307,000 円 / 150,000 円 | |
| | 副議長 | 194,800 円 | 251,000 円 / 115,000 円 | |
| | 議員 | 182,400 円 | 228,000 円 / 97,000 円 | |
| 期末手当 | 村長 副村長 収入役 | (20年度支給割合) 3.3 | 月分 | |
| | 議長 副議長 議員 | (20年度支給割合) 3.3 | 月分 | |
| 退職手当 | 村長 | (算定方式) | (1期の手当額) | (支給時期) |
| | 副村長 | 655千円 × 45.5/100 × 48月 | 14,305,200円 | 任期毎 |
| | 収入役 | 549千円 × 26.5/100 × 48月 | 6,983,280円 | 任期毎 |
| | 備考 | 522千円 × 24.0/100 × 48月 | 6,013,440円 | 任期毎 |

- (注) 1 給料及び報酬の()内は、減額措置を行う前の金額である。
2 退職手当の「1期の手当額」は、4月1日現在の給料月額及び支給率に基づき、1期(4年=48月)勤めた場合における退職手当の見込額である。

6 職員数の状況

(1)部門別職員数の状況と主な増減理由

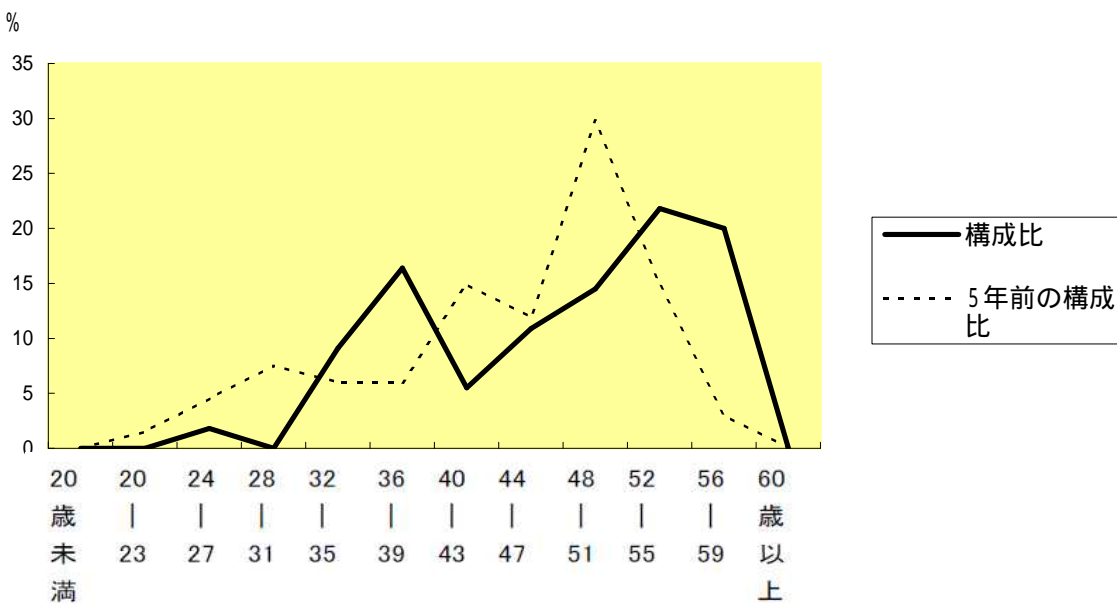
(各年4月1日現在)

| 部 門 | 区 分 | 職 員 数 | | 対前年 増減数 | 主 な 増 減 理 由 |
|---------|--------|--------|--------|------------|-----------------|
| | | 平成20年 | 平成21年 | | |
| 普通会計部門 | 一般行政部門 | 議 会 | 2 | 2 | 事務の統廃合縮小及び退職不補充 |
| | | 総務 | 16 | 14 | |
| | | 税務 | 3 | 3 | |
| | | 民生 | 13 | 11 | |
| 普通会計部門 | 農林水産 | 衛生 | 4 | 4 | 事務の統廃合縮小及び退職不補充 |
| | | 農 業 | 5 | 5 | |
| | | 林 業 | 1 | 1 | |
| | | 水 産 | 2 | 2 | |
| 教育部門 | | 6 | 7 | 1 | |
| 小 計 | | 52 | 49 | 3 | |
| 公営企業等部門 | 水道 | 2 | 2 | | |
| | その他 | 4 | 4 | | |
| | 小 計 | 6 | 6 | | |
| 合 計 | | 58 | 55 | 3 | |
| | | [74] | [74] | [] | |

(注) 1 職員数は一般職に属する職員数である。

2 []内は、条例定数の合計である。

(例)



| 区 分 | 20歳 未満 | 20歳 23歳 | 24歳 27歳 | 28歳 31歳 | 32歳 35歳 | 36歳 39歳 | 40歳 43歳 | 44歳 47歳 | 48歳 51歳 | 52歳 55歳 | 56歳 59歳 | 60歳 以上 | 計 |
|-----|-----------|------------|------------|------------|------------|------------|------------|------------|------------|------------|------------|-----------|-----|
| 職員数 | 0人 | 0人 | 1人 | 0人 | 5人 | 9人 | 3人 | 6人 | 8人 | 12人 | 11人 | 0人 | 55人 |

(3)定員管理の数値目標及び進捗状況

平成17年4月1日～平成22年4月1日における定員管理の数値目標

| | | | |
|------------------|------------------|-----|-------|
| 平成17年4月1日 職員数 | 平成22年4月1日 職員数 | 純減数 | 純減率 |
| 63 人 | 59 人 | 4 人 | 6.3 % |

(参考)風間浦村における定員管理の数値目標(数・率)

| 計画期間 | | 数値目標 |
|-----------|------------|--------|
| 始期 | 終期 | |
| 平成17年4月1日 | 平成22年3月31日 | 職員数59名 |

定員管理の数値目標の年次別進捗状況(実績)の概要

(各年4月1日現在)

| 部 門 | 区 分 | 計画期間 | | | | | (参考) 数値目標 |
|------------------|-----|-------------|------------|------------|------------|--------------|--------------|
| | | 17年 計画始期 | 18年 1年目 | 20年 3年目 | 21年 5年目 | 17年～21年 計 | |
| 一般行政 | 職員数 | 53 | 48 | 46 | 42 | 53 42 | 49 |
| | 増減 | | 5 | 2 | 4 | 11(111.7%) | |
| 教 育 | 職員数 | 6 | 7 | 6 | 7 | 6 7 | 6 |
| | 増減 | | 1 | 1 | 1 | 1(85.7%) | |
| 消 防 | 職員数 | | | | | | |
| | 増減 | | | | | (%) | |
| 公 営 企 業 等 会 計 | 職員数 | 4 | 4 | 6 | 6 | 4 4 | 4 |
| | 増減 | | | 2 | | 2(50%) | |
| 計 | 職員数 | 63 | 59 | 58 | 55 | 63 55 | 59 |
| | 増減 | | 4 | 1 | 3 | 8(107.3%) | |

(注)1 計画期間は、17年～22年の5年間である。

2 (%)内の数値は、数値目標に対する進捗率を示す。

3 増減は、各年の欄にあっては対前年比の職員増減数を、計の欄にあっては計画1年目以降現年までの職員増減数の累計を示す。