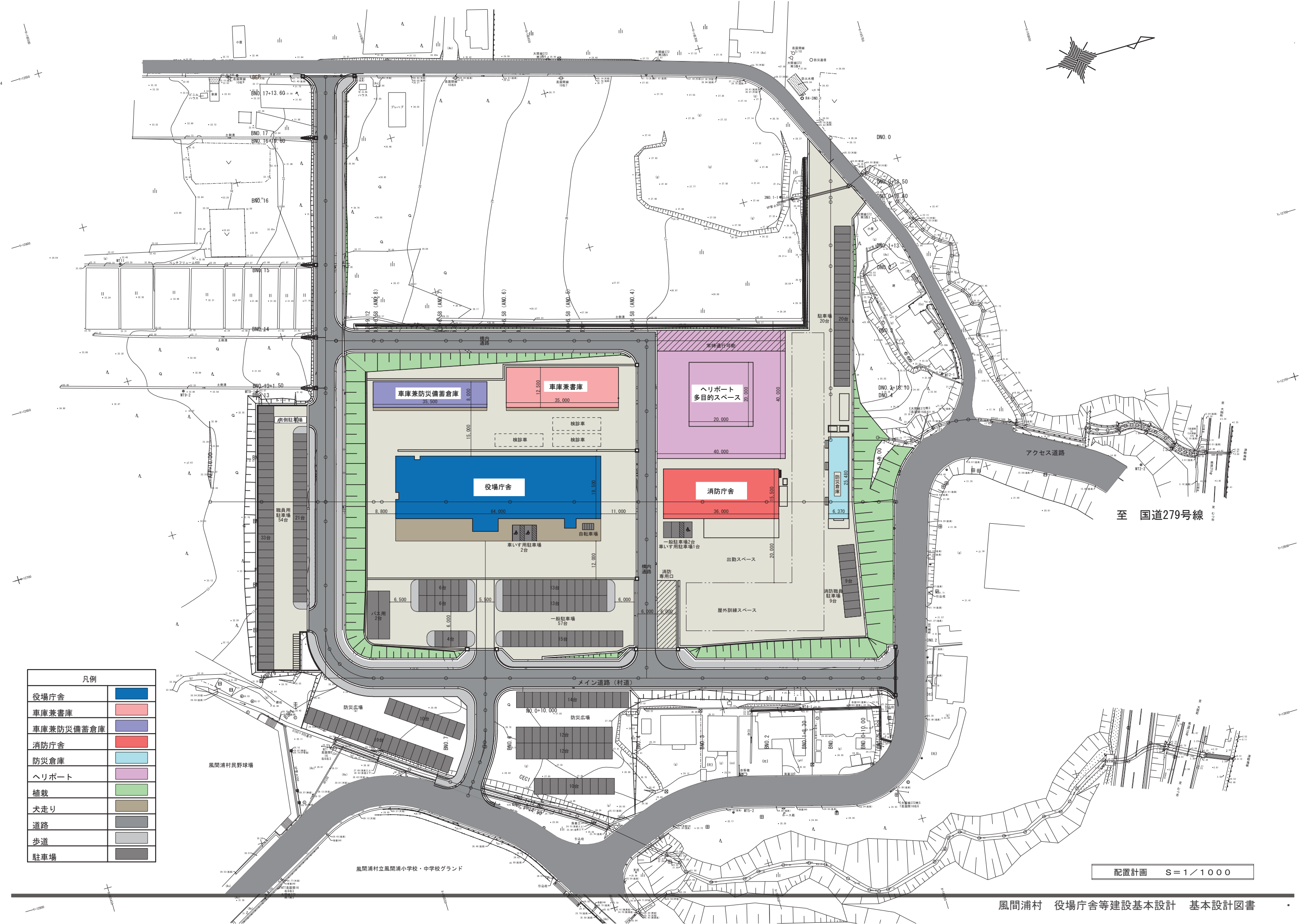
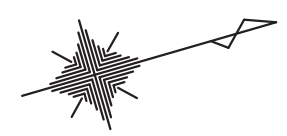


風間浦村 役場庁舎等建設基本設計 概要版

業務番号 風公共委第2号
業務名 役場庁舎等建設基本設計業務

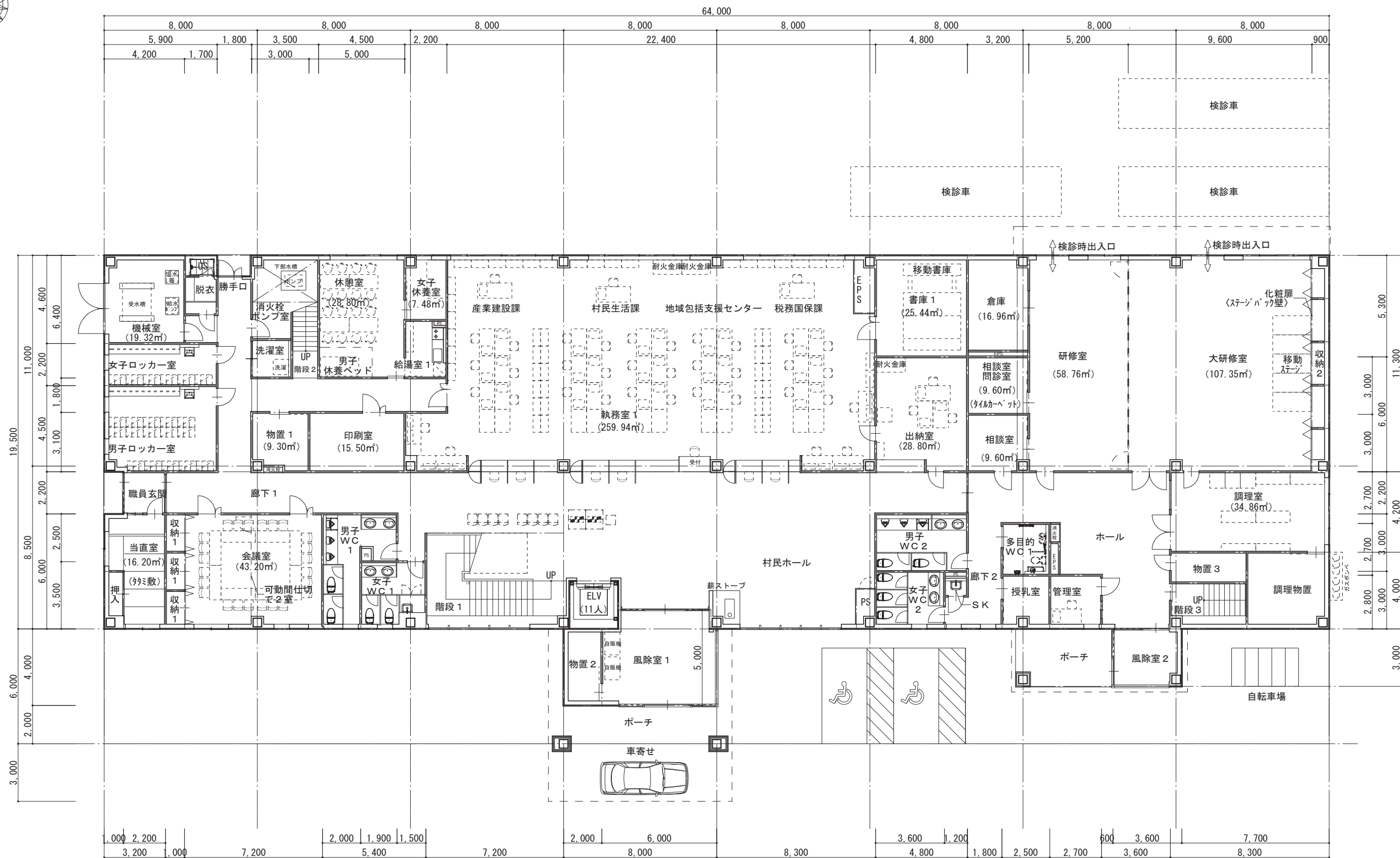
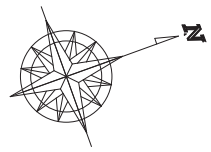
令和5年3月



至 国道279号線

凡例	
役場庁舎	
車庫兼書庫	
車庫兼防災備蓄倉庫	
消防庁舎	
防災倉庫	
ヘリポート	
植栽	
犬走り	
道路	
歩道	
駐車場	

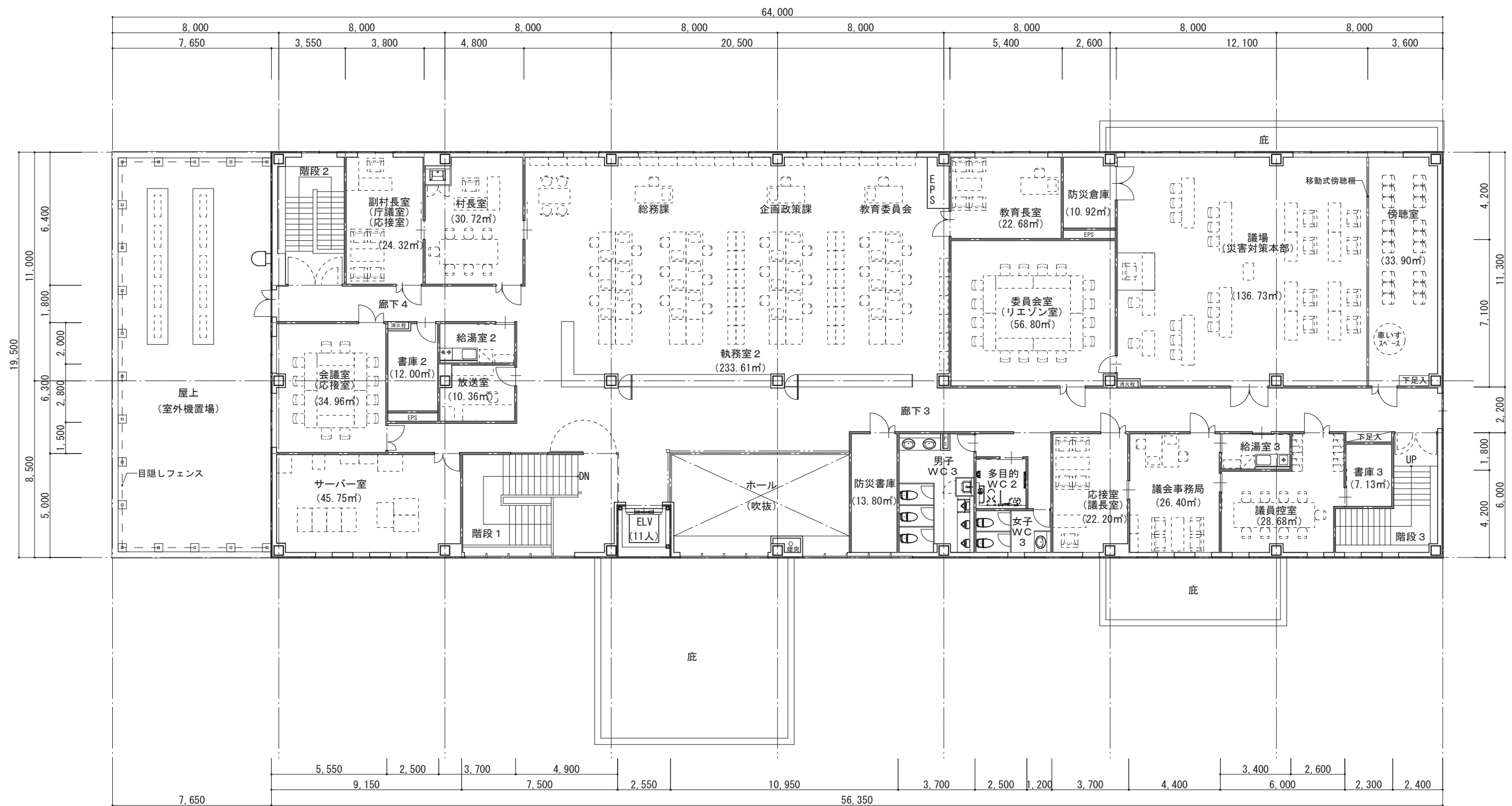
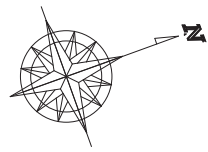
配置計画 S=1/1000



1階平面図 S=1/200

1階床面積	1,286.62㎡ (389.20坪)
2階床面積	1,055.57㎡ (319.31坪)
延床面積	2,342.19㎡ (708.51坪)

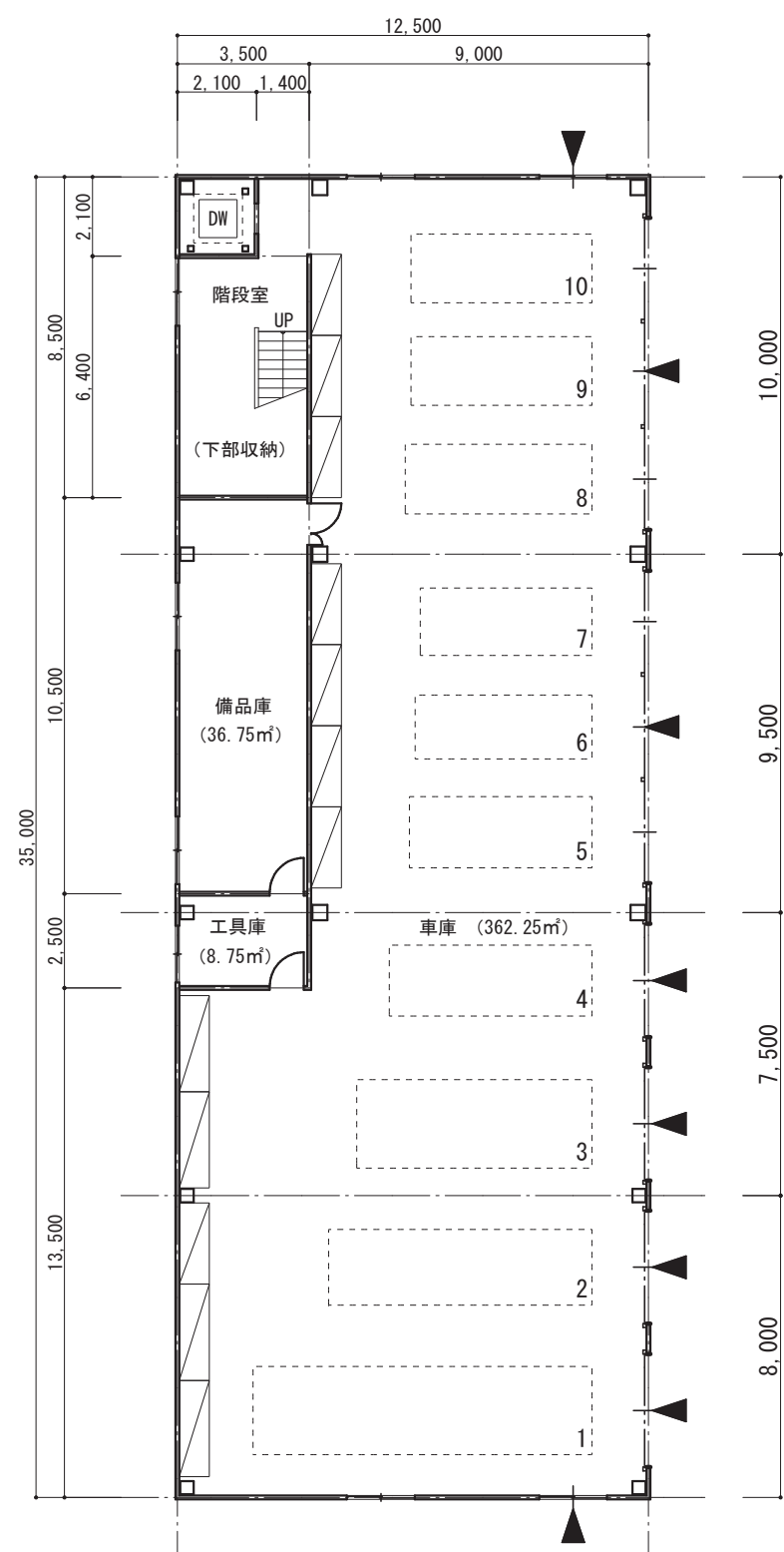
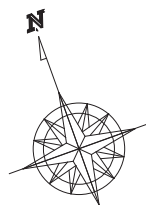
役場庁舎 1階平面図



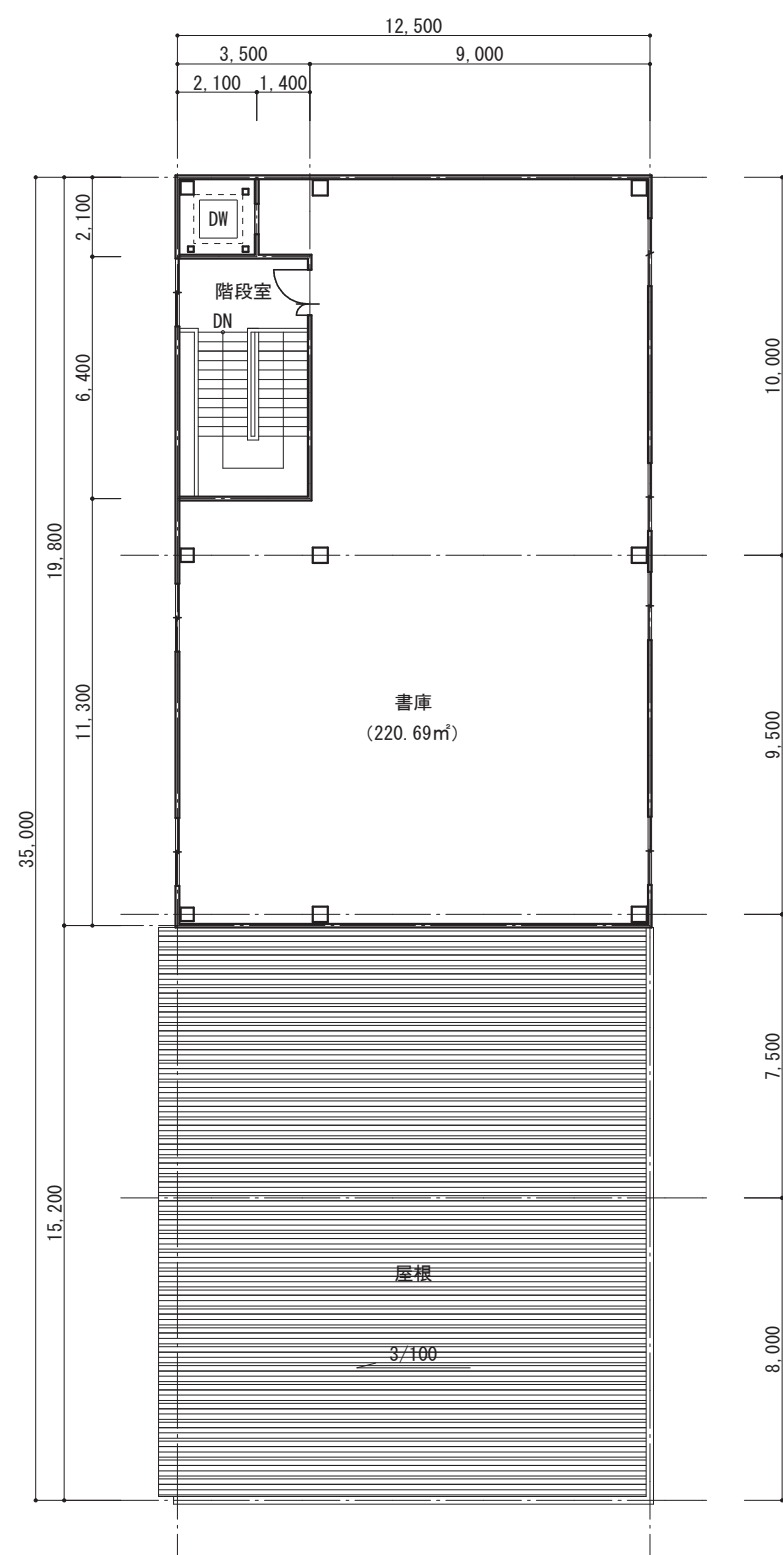
2階平面図 S=1/200

1階床面積	1,286.62㎡ (389.20坪)
2階床面積	1,055.57㎡ (319.31坪)
延床面積	2,342.19㎡ (708.51坪)

役場庁舎 2階平面図



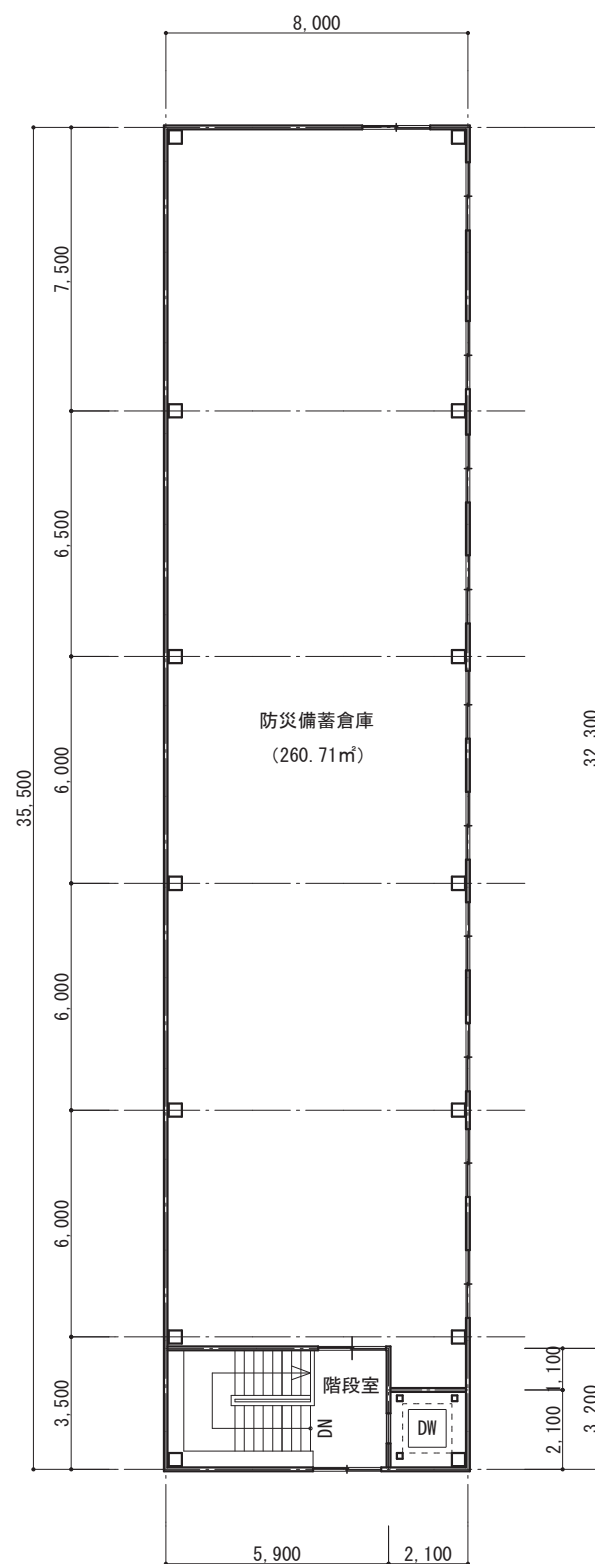
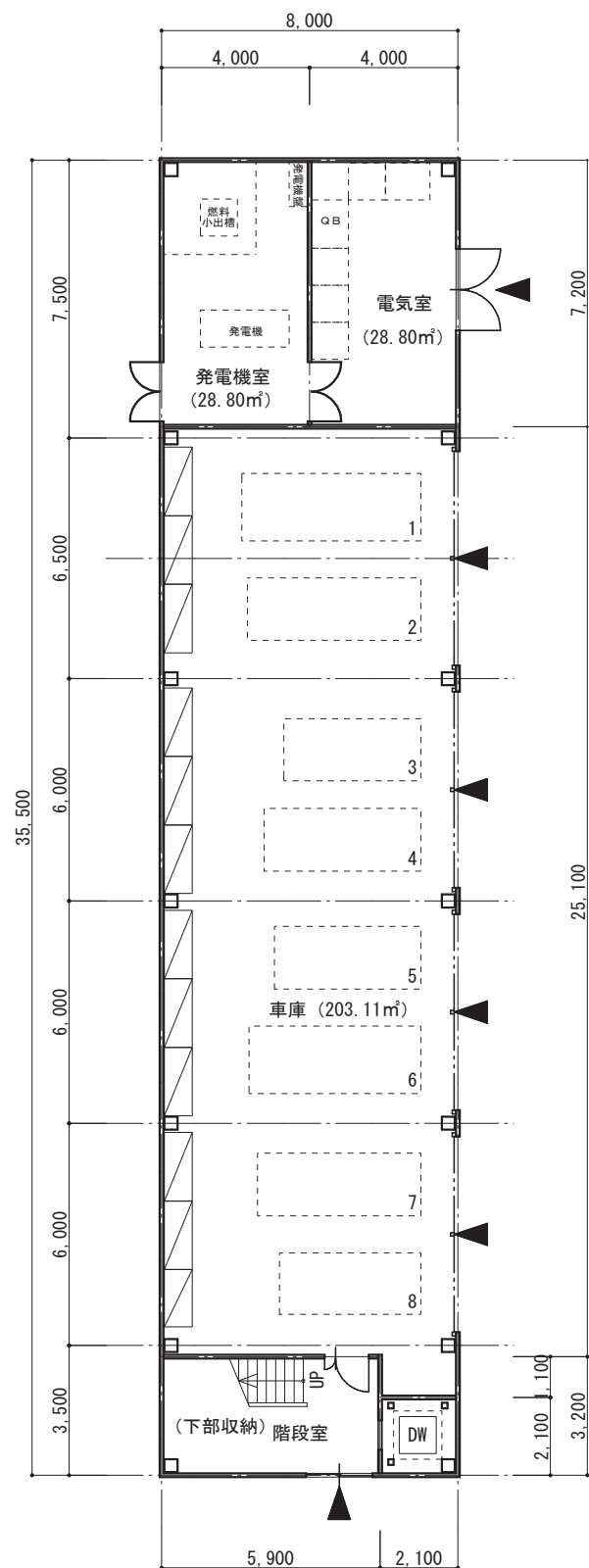
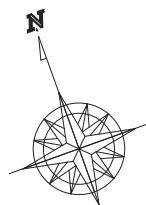
1階平面図 S=1/200



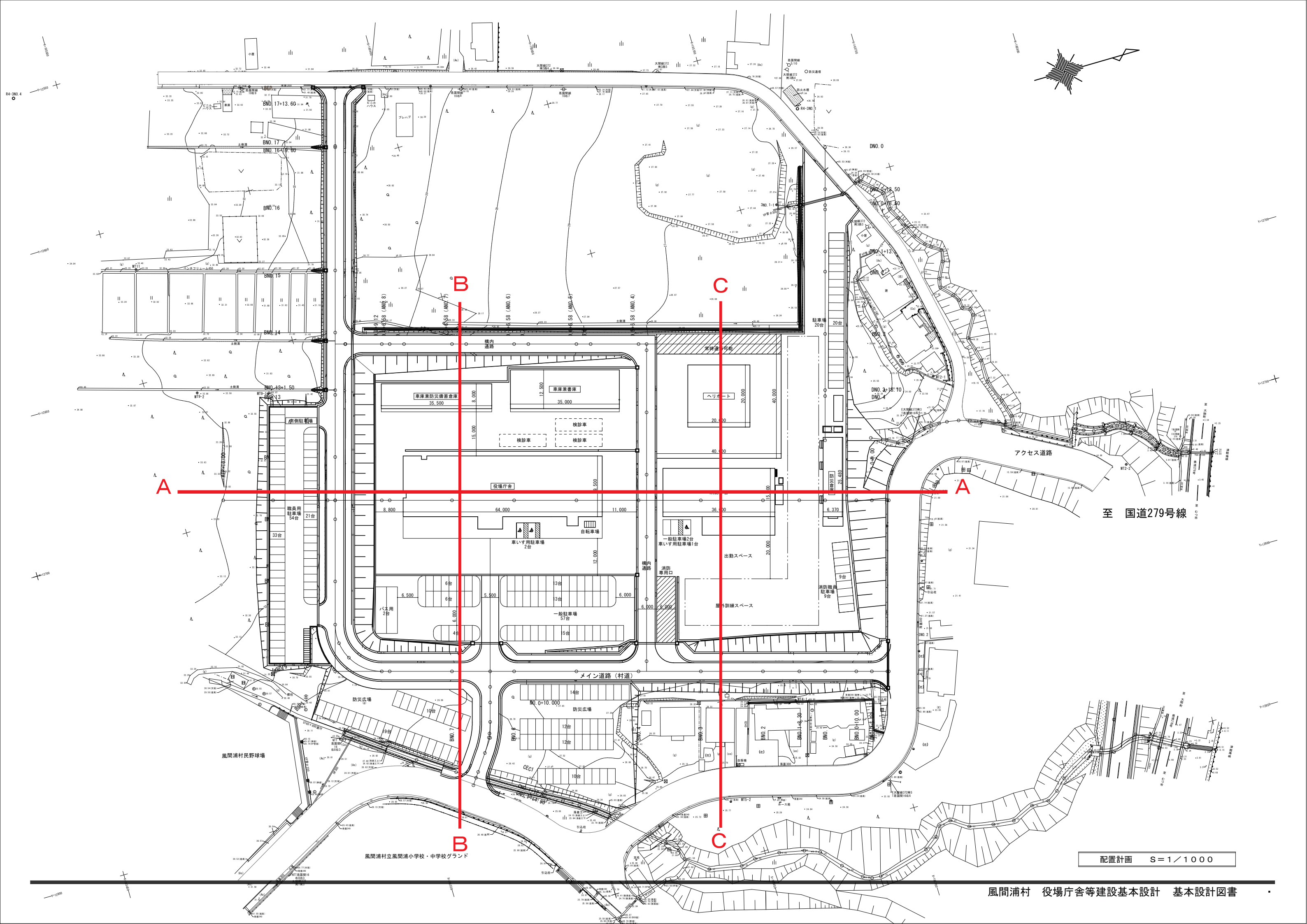
2階平面図 S=1/200

1階床面積	437.50㎡ (132.34坪)
2階床面積	247.50㎡ (74.87坪)
延床面積	685.00㎡ (207.21坪)

車庫・書庫棟 各階平面図



1階床面積	284.00㎡ (85.91坪)
2階床面積	284.00㎡ (85.91坪)
延床面積	568.00㎡ (171.82坪)



A

B

C

A

B

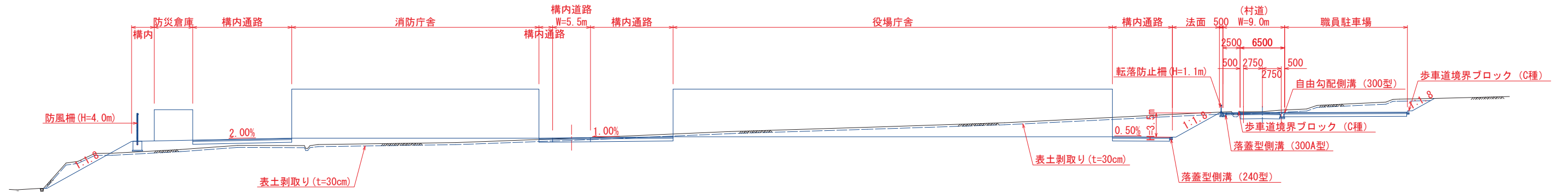
C

至 国道279号線

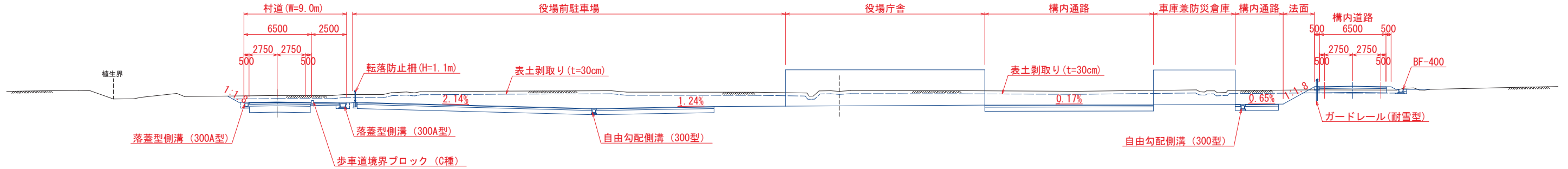
配置計画 S=1/1000

年度	工事
工事番号	第 号
路線名	庁舎等整備事業
施行箇所	下北郡風間浦村 大字易園間 地内
断面図	縮尺 図示
図面番号	業中
風間浦村	
青森県	

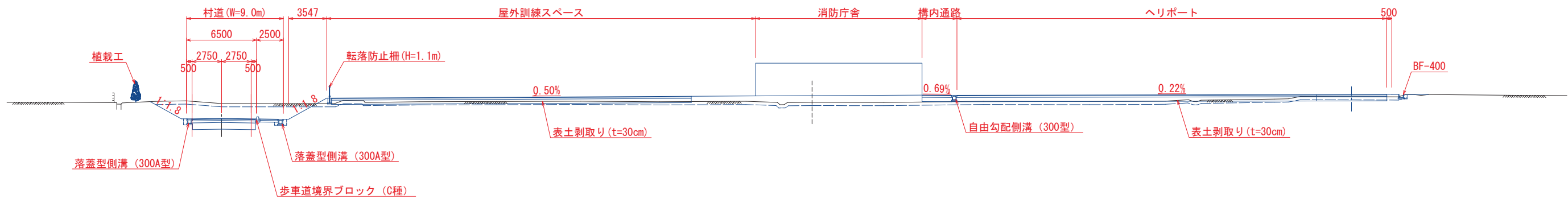
A-A断面
S=1:300

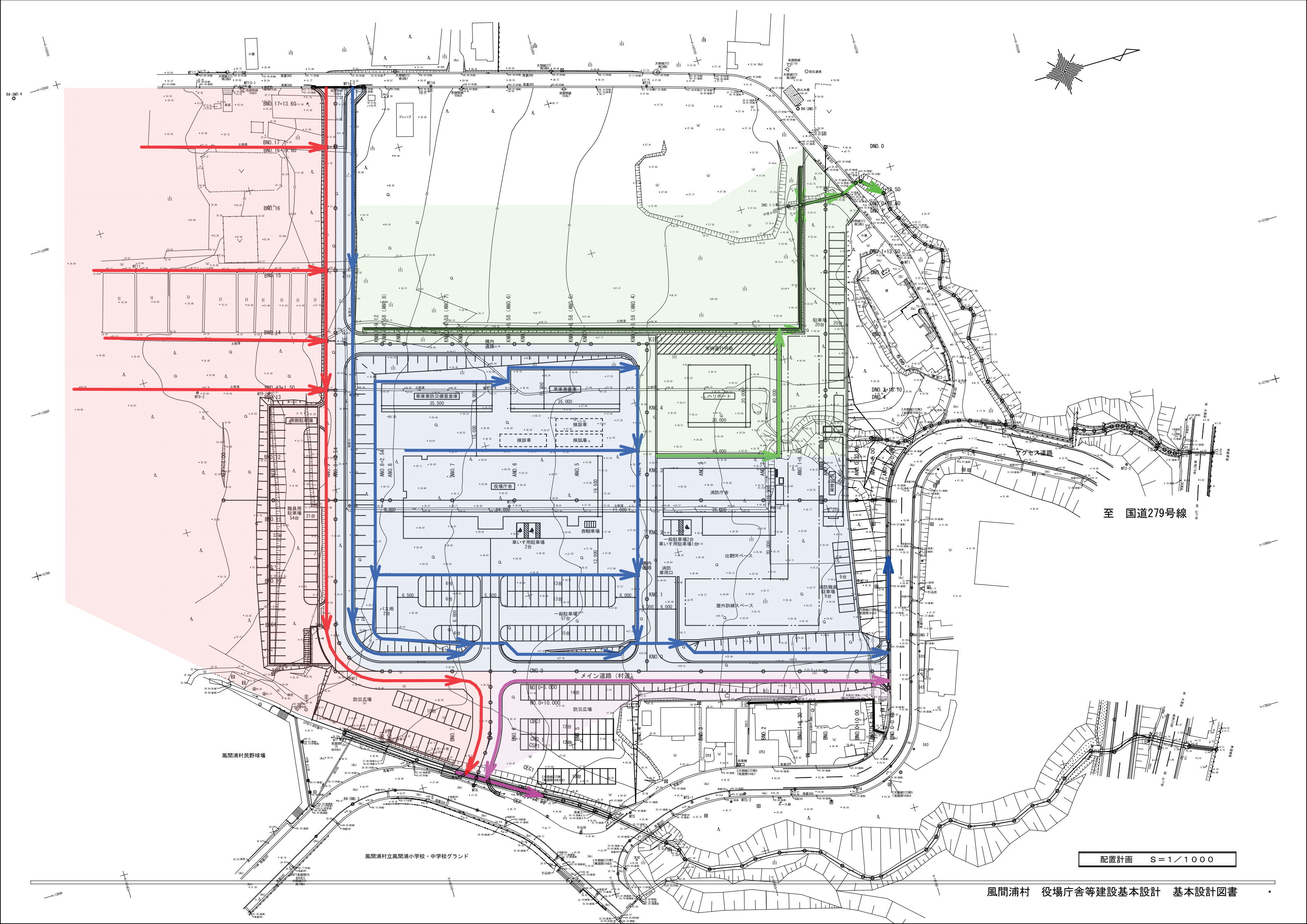


B-B断面(役場)
S=1:200



C-C断面(役場)
S=1:200





至 国道279号線

配置計画 S=1/1000

a. 建物概要

1. 建物用途 役場庁舎、車庫兼書庫、車庫兼防災備蓄倉庫
2. 建築面積 役場庁舎：2,342.19 m²
車庫兼書庫：685.00 m²
車庫兼防災備蓄倉庫：568.00 m²
3. 構造・規模 役場庁舎：鉄骨造 2 階建て
車庫兼書庫：鉄骨造 2 階建て
車庫兼防災備蓄倉庫：鉄骨造 2 階建て

4. 主要室

役場庁舎

- 1 階：執務室、研修室、大研修室、会議室、当直室、職員ロッカー室、機械室、消火栓ポンプ室、休憩室、印刷室、書庫、相談室、調理室 等
- 2 階：執務室、村長室、副村長室（庁議室・応接室）、議場（災害対策本部室）、委員会室（リエゾン室）、議員控室、応接室（議長室）、会議室、サーバー室、放送室、書庫、倉庫 等

車庫兼書庫

- 1 階：大型バス、マイクロバス等の車両 10 台分の保管庫、備品庫 等
- 2 階：書庫

車庫兼防災備蓄倉庫

- 1 階：車両 8 台分の保管庫、電気室、発電機室
- 2 階：防災備蓄倉庫

b. 設計方針

災害拠点としての機能及び地域住民への適切なサービスがより一層充実したものとなる庁舎を目指す。

【基本方針・設計方針】

1. 利便性の良い庁舎
 - (1) 分散する庁舎の集約化
 - (2) 来庁時の交通の改善
2. 村民が協働できる庁舎
 - (1) 村民が利用しやすい庁舎
 - (2) 柔軟性のある建物機能
3. 防災機能拠点を担う庁舎
 - (1) 防災教育と情報発信の拠点
 - (2) 防災教育と情報発信の拠点
 - (3) 災害対策本部機能の確保
 - (4) 安全な避難場所の確保
4. 環境に配慮した持続可能な庁舎
 - (1) ライフサイクルコストを考慮した建物

c. 建築に対する考え方

1. ゾーニング

役場庁舎

1 階

- ・役場機能と公民館機能を明確に区分し、休日は公民館側だけで機能が満たせる平面計画とする。
- ・研修室は利用形態に合わせて 1 室及び 2 室で使用可能とできるように可動間仕切壁により区切る。また、利用者が多数の場合の混雑時を考慮しホールは広めに確保する。
- ・村民ホールは、吹抜けを設けた明るく開放的な空間の中に薪ストーブを設置し、薪ストーブを囲いながら村民が集い団らんできる場所を創出する。

2 階

- ・役場機能と議会機能を明確に区分し、利便性の向上を図る。
- ・2 階執務室は村長室に副村長室と総務課を隣接させ、教育長室は教育委員会と隣接させるなど、関係隣接化を図り利便性の向上を図る。
- ・議会関係室は、議会動線と関連室の特性を考慮した室配置とし、集約して設ける。
- ・トイレは執務、議会と各自から使いやすい中間部に集約して配置する。
- ・災害時は議場を災害対策本部室に、委員会室をリエゾン室へと転用し、災害拠点として活用する。
- ・吹抜け部分からの自然光により、1、2 階ホールを明るく開放的な空間とする。

車庫兼書庫

- ・1 階は公用車を格納し、タイヤラック、備品庫を設けた車庫とし、2 階は庁舎用の書庫とする。

車庫兼防災備蓄倉庫

- ・1 階は公用車の格納できる車庫と電気室・発電機室を設け、2 階は防災備蓄倉庫とし災害時の十分な備蓄量を確保する。
- ・発電機は停電時に庁舎が防災拠点して機能できる発電容量を計画する。

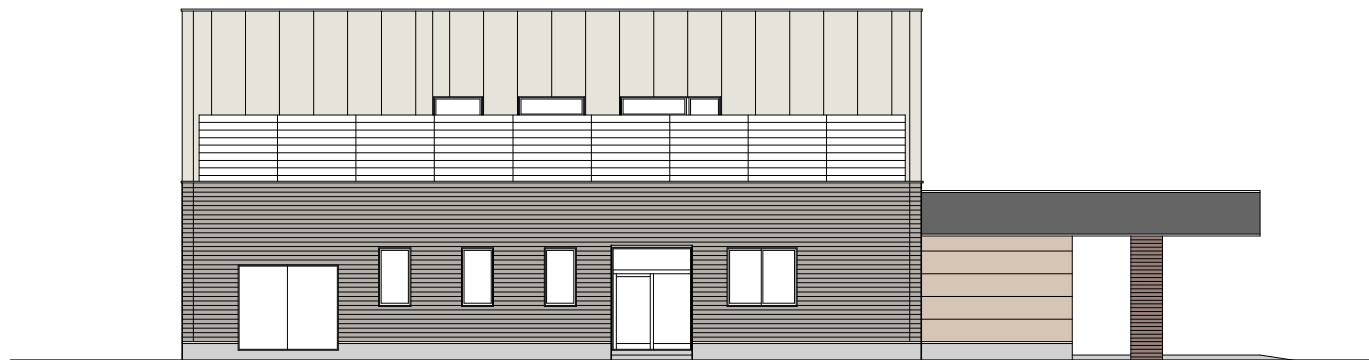
2. 動線計画

役場庁舎

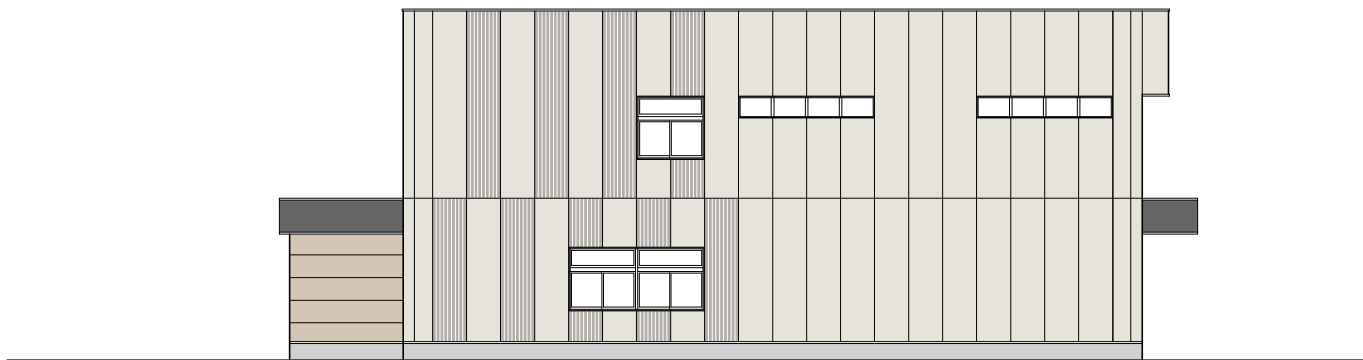
- ・1 階執務室は正面玄関から分かりやすく、短い動線となる窓口カウンターとすることで、来庁者の利便性向上を図る。
- ・職員専用ゾーン（印刷室・ロッカー室・休憩室等）は、執務室に隣接して集約し、職員駐車場側及び車庫棟側の両側から出入可能とすることで職員の利便性向上を図る。
- ・トイレは来庁者、執務、公民館と各自から使いやすい中間部に集約して配置する。また、公民館側トイレには多目的トイレ及び授乳室を設ける。



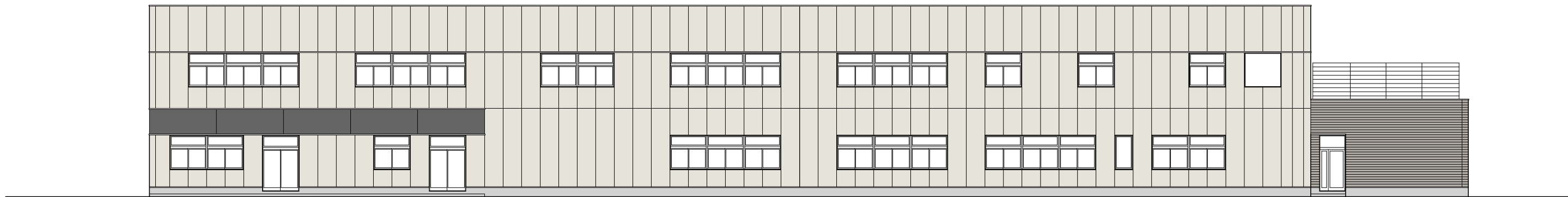
東側立面図 S=1/200



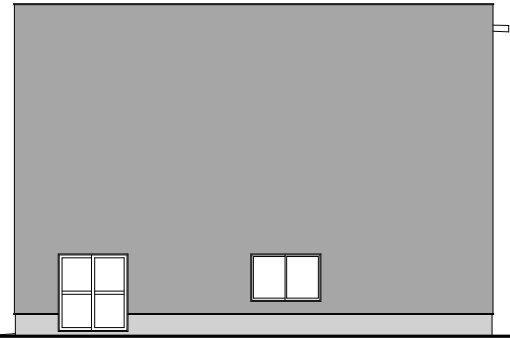
南側立面図 S=1/200



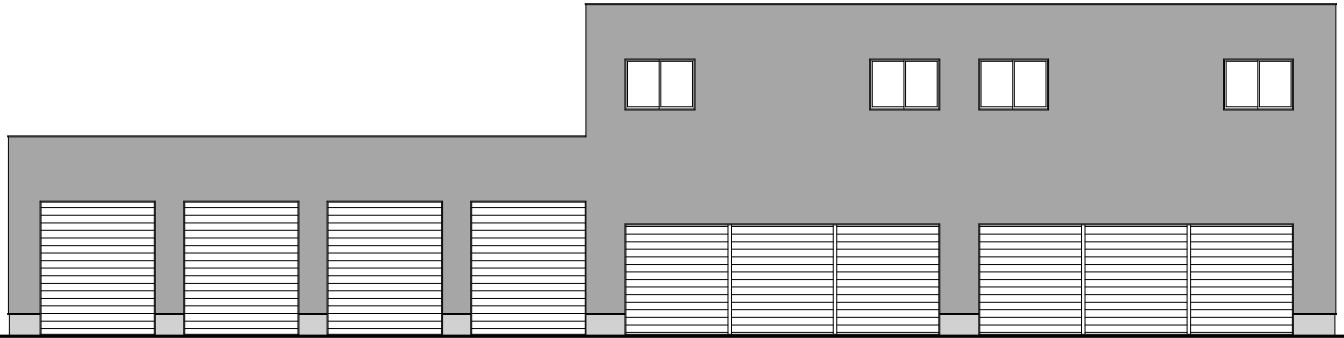
北側立面図 S=1/200



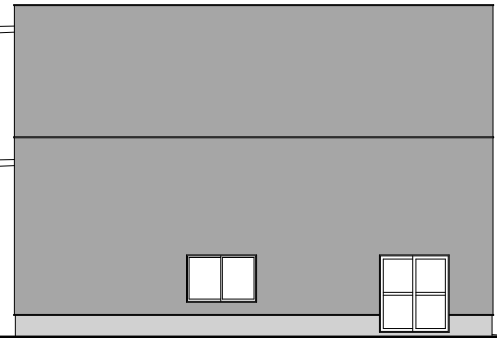
西側立面図 S=1/200



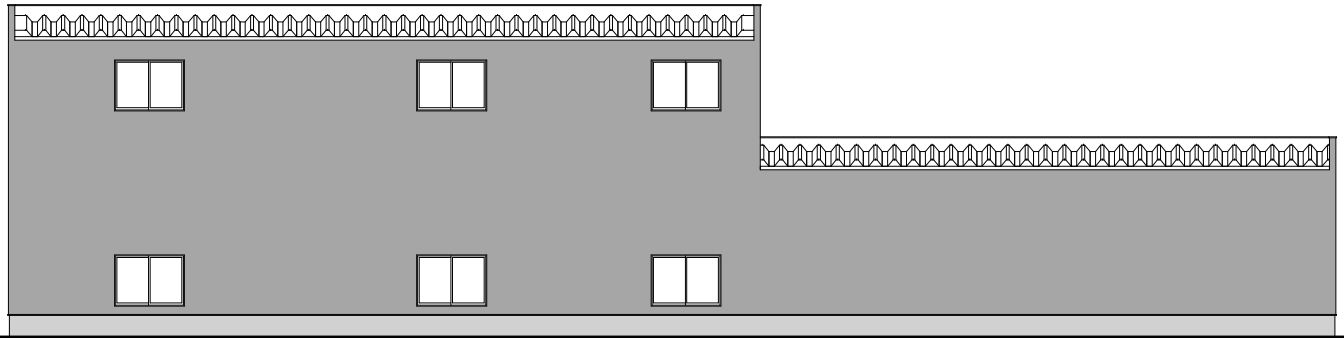
北側立面図 S=1/200



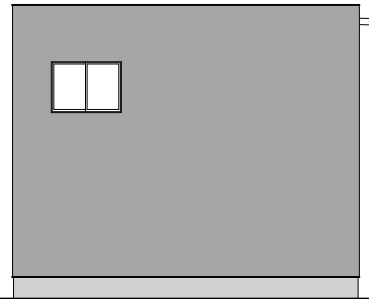
東側立面図 S=1/200



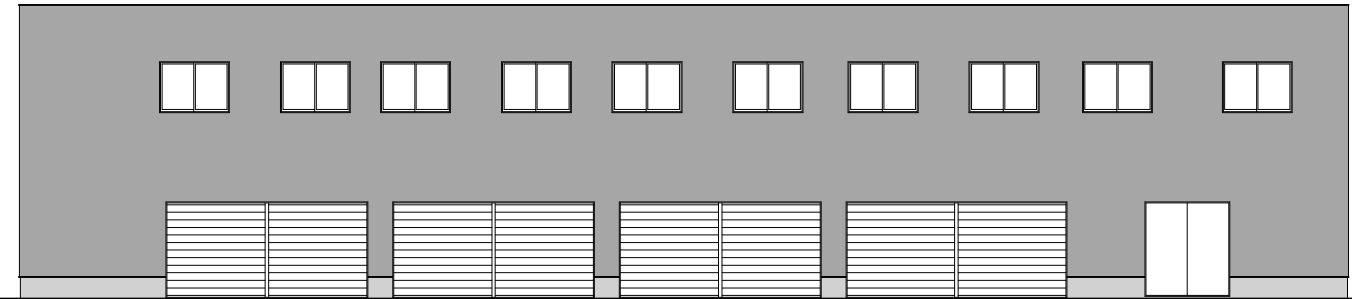
南側立面図 S=1/200



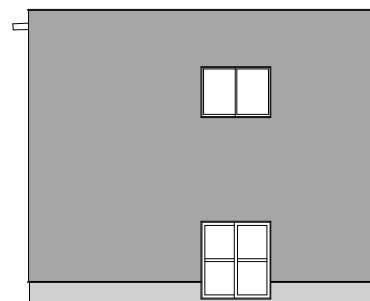
西側立面図 S=1/200



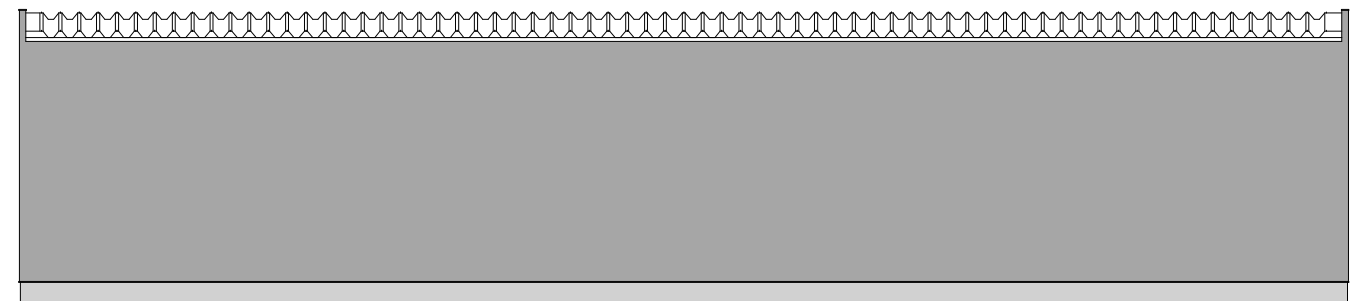
北側立面図 S = 1 / 2 0 0



東側立面図 S = 1 / 2 0 0



南側立面図 S = 1 / 2 0 0



西側立面図 S = 1 / 2 0 0

a. 【役場庁舎 建設工事費】 (単位:千円)

項目	金額	備考
建築工事	637,380	
電気設備工事	101,589	
機械設備工事	117,600	
直接工事費 計	856,569	
共通仮設費	33,265	
現場管理費	88,726	
一般管理費	97,954	
共通費 計	219,945	
工事価格	1,076,514	
工事価格 改め計	1,076,000	
消費税相当額	107,600	
工 事 費	1,183,600	

b. 【車庫兼書庫 建設工事費】 (単位:千円)

項目	金額	備考
建築工事	106,103	
電気設備工事	3,365	
機械設備工事	2,200	
直接工事費 計	111,668	
共通仮設費	3,689	
現場管理費	12,231	
一般管理費	16,356	
共通費 計	32,276	
工事価格	143,944	
工事価格 改め計	143,900	
消費税相当額	14,390	
工 事 費	158,290	

c. 【車庫兼防災備蓄倉庫 建設工事費】 (単位:千円)

項目	金額	備考
建築工事	90,239	
電気設備工事	62,939	キュービクル、発電機含む
機械設備工事	2,800	
直接工事費 計	155,978	
共通仮設費	5,250	
現場管理費	19,505	
一般管理費	22,302	
共通費 計	47,057	
工事価格	203,035	
工事価格 改め計	203,000	
消費税相当額	20,300	
工 事 費	223,300	

d. 【外構工事費】 (単位:千円)

項目	金額	備考
建築工事	93,940	
直接工事費 計	93,940	
共通仮設費	3,071	
現場管理費	8,478	
一般管理費	13,798	
共通費 計	25,347	
工事価格	119,287	
工事価格 改め計	119,200	
消費税相当額	11,920	
工 事 費	131,120	

【役場庁舎 維持管理経費】

(単位:千円)

項 目	金額/年間	備 考
電気料	21,152	
水道料	333	
燃料代	1,407	暖房機用灯油代
通信費	384	電話料、インターネット使用料等
電気保守点検	450	高圧受変電設備、発電機設備
浄化槽維持管理	1,060	150人槽
消防設備点検	264	
建築設備定期調査報告	220	建築基準法
建築物定期調査	330	※3年に1回
自動ドア点検	100	