

広報

2021  
No.548  
10 月号

は  
ん  
た  
ら  
せ

# かざまくら

KAZAMAURA



## 村の花鳥木魚



はまなす



かちめ



ひば



あんこう

## 村民憲章

- 1、わたしたちは、きまりを守り、親切で明るい村をつくらします。
- 1、わたしたちは、仕事に喜びをもち、豊かな村をつくらします。
- 1、わたしたちは、青少年に希望を老人に生きがいを、そして心のあたたかい村をつくらします。

- 1、わたしたちは、自然を愛し、花と緑の美しい村をつくらします。
- 1、わたしたちは、常に知識を求め、スポーツに親しみ、楽しい村をつくらします。

発行/風間浦村役場

編集/企画政策課

HPアドレス/<http://www.kazamaura.jp/>

印刷所/協同印刷工業株式会社

## 風間浦保育所生花会

9月29日（水）、風間浦保育所において、生花会が行われました。

ぱんだ組（年長）の子どもたちが生花に挑戦しました。

子どもたちは、姿勢正しく先生のお話を聞いて、上手にはさみを使い、お花に「可愛いね」「キレイだね」と声をかけながらお友達と楽しそうに生けていました。



## 風間浦小学校稲刈り体験学習



9月29日（水）、蛇浦根戸内地区にある水田で、風間浦小学校5・6年生が稲刈り体験学習を行いました。

子供たちは、水田を管理している木下重利さんからノコ鎌の使い方の指導を受け、6月に自分たちで田植えした稲「アネコモチ」を丁寧に刈りました。

作業後の感想発表では、「皆と協力して稲刈りができた」「田植えをしてからお米がこんなに大きく成長したのでびっくりした」などと話していました。





## コミュニティ助成事業を活用し消防団活動備品を購入

風間浦村消防団では、災害時に現地対策本部や救護所となるテント設営及び救助活動を実施できるよう、宝くじの社会貢献広報事業費を財源としたコミュニティ助成事業を活用し、消防団活動備品を整備しました。

備品の内容は、ワンタッチ式テント、横幕、ライト及び雨樋です。

今後は、地域防災力の充実強化に向け、災害時をはじめ防災訓練など様々な場面で積極的に活用していきます。

①ワンタッチ式テント



②横幕



③ライト



④雨樋



## 交通安全用「反射材」寄贈

9月10日（金）、地域交通安全活動推進委員協議会から「反射材」が風間浦小学校全校児童へ寄贈されました。

当日は、大間警察署交通課の澤口氏と地域交通安全推進委員協議会嘉賀茂委員が教育委員会事務局を訪れ、越膳教育長に手渡されました。



地域交通安全活動推進委員協議会委員  
嘉賀茂氏と越膳教育長

## 秋の交通安全運動

9月21日（火）から30日（木）までの10日間、秋の交通安全運動が展開されました。

村では小中学生の登校時に街頭指導を実施し、交通安全の啓蒙活動を行いました。

秋は日没時間が急激に早まります。交通事故を未然に防ぐためにも、自動車を運転する際は早めの点灯、歩行者は反射材の着用や明るい服装の着用に心がけましょう。



# たくさんのご支援ありがとうございます

令和3年8月9日からの豪雨災害により皆様から温かいご支援、ご協力をいただいております。

## ふるさと納税災害支援

<寄附件数>621件 <寄附金額>9,864,000円(9月30日時点)

### ◆ふるさと納税の仕組みを活用して、災害支援の寄附を受け付けています。

現在、ポータルサイト「ふるさとチョイス」において青森県むつ市、茨城県大洗町、青森県弘前市、青森県佐井村に代理寄附で支援していただいております。心より感謝申し上げます。

#### \*代理寄附とは・・・

⇒被災していない自治体が、被災自治体に代わり寄附金を受け付けることで、被災自治体の業務の負担を減らし、いち早く寄付者からの支援を被災自治体に届ける仕組み

9月3日むつ市が、風間浦村の代理で受け付けていた大雨被害への災害支援金8月分を村へ報告しました。むつ市も大雨被害が出ているにも関わらず代理受付窓口を開設していただきました。役場村長室において贈呈式が行われ、むつ市の吉田和久財務部長から富岡村長へ寄付金額を記されたパネルが手渡されました。富岡村長は「本当にありがたい。村民が安心して暮らせるための事業に使いたい」とお礼を述べました。



### ◆義援金及び村の復興・復旧に向けた寄附金を受け付けております

詳細については、村ホームページをご確認下さい。

風間浦村



## 株式会社マエダより寄附

本社をむつ市に構えるスーパーのマエダは、8月の大雨で被災した、風間浦村、むつ市、七戸町に計1460万円の寄付金を贈呈しました。

県内36店舗に募金箱を設置し1ヵ月で約160万円が寄せられ、今回はこれにマエダからの支援金を合わせたの贈呈。9月22日役場村長室に前田恵三社長が訪れ、富岡村長へ寄付金596万219円の目録が手渡されました。被災した方々の支援に大事に使わせていただきます。



## ● 困ったら 一人で悩まず 行政相談

－ 10月18日（月）～24日（日）は『行政相談週間』です－

村民の皆様が、毎日の暮らしの中で、役所の仕事に関する苦情や意見・要望などがあった時に、身近な相談相手となるのは、行政相談委員です。

道路・河川、年金、医療保険、老人福祉、登記、労働基準、雇用保険、自動車検査・登録、窓口サービスなど、役所の仕事について、

- 苦情を直接申し出にくい
  - 要望があるが、どこに話をしたらよいかわからない
  - 制度や仕組みがわからない
  - 困りごとがあるが、どこに相談してよいかわからない
- などお気軽にご相談ください。相談は無料で、秘密は厳守します。

風間浦村では次のとおり『特設行政相談所』を開設します。

日 時：10月21日（木）午前9時から正午まで

場 所：蛇浦公民館

相談担当：行政相談委員 工藤憲一（総務大臣が委嘱）

### 【お問合せ先】

風間浦村 総務課 総務グループ ☎0175-35-2111

青森行政監視行政相談センター ☎0570-090110

（〒030-0801 青森市新町2-4-25 青森合同庁舎4階）

## ● 戦没者等のご遺族の皆様へ

### 第11回特別弔慰金のご案内

#### 支給対象者等

戦没者等の死亡当時のご遺族（令和2年4月1日基準日時点）で

- 1、戦傷病者戦没者遺族援護法による弔慰金の受給権を取得した方
- 2、戦没者等の子
- 3、戦没者等の ①父母 ②孫 ③祖父母 ④兄弟姉妹
- 4、上記1～3以外の戦没者等の三親等以内の親族（甥、姪等）

#### 支給内容

額面25万円、5年償還の記名国債

#### 請求期間

令和2年4月1日から令和5年3月31日まで

### 【お問合せ先】

村民生活課 福祉介護グループ ☎0175-35-3111

## ● 第14回下北検定及び事前講習会

### ● 事前講習会（あおもり県民カレッジ単位認定講座） 受講料無料

- \* 講師 坂本謙二氏
- \* 日時 令和3年10月24日（日）13:00～15:00（受付12:30～）
- \* 場所 むつ市立図書館あすなろホール（むつ市中央二丁目3番10号）
- \* 定員 30名（下北管内・横浜町在住の方）
- \* 申込期間 9月24日（金）～10月22日（金）

### ● 第14回下北検定 受験料無料

- \* 日時 令和3年11月14日（日）11:00～11:40（受付10:30～）
- \* 場所 北の防人大湊安渡館交流室（むつ市桜木町3番1号）
- \* 定員 50名（下北管内・横浜町在住の方）
- \* 申込期間 9月24日（金）～10月29日（金）

#### 【申込先・お問合せ先】

下北を知る会事務局 沼田

☎090-2363-6960 📠0175-24-2749

## ● WEB研修会のお知らせ 「認知症になっても希望の持てる青森県に」

- \* 日時 令和3年11月11日（木）14:00～16:00【Zoomを使用したWeb開催】
- \* 内容 青森県若年性認知症総合支援センターについて  
認知症本人大使「希望大使」丹野智文さん、藤田和子さんのお二人による対談
- \* 参加費 無料（インターネット通信料のみご負担ください）
- \* 参加上限 500名（定員になり次第受付終了します）
- \* 対象 どなたでも参加できます【※要事前申込】
- \* 主催 青森県・青森県若年性認知症総合支援センター
- \* 参加方法 こころすこやか財団ホームページより申込フォームをご確認の上11月5日までにお申し込みください。

#### 【お問合せ先】

青森県若年性認知症総合支援センター ☎0178-38-1360

<e-mail>jakunen@kokorosukoyaka.org（担当：勝見）

## ● 法人の確定申告がインターネットでできます

青森県では、地方税電子化協議会が運営する地方税ポータルシステム（通称「eLTAX：エルタックス」）を利用して、インターネットによる法人県民税・法人事業税・特別法人事業税の申告受付を行っています。

ご利用方法などの詳細は、下記エルタックスホームページをご覧ください。

≪eLTAXホームページ≫<https://www.eltax.lta.go.jp/>

### 【お問合せ先】

下北地域県民局県税部課税課 ☎0175-22-8581 内線207



## 後期高齢者医療被保険者のみなさまへ

### 1 保険料が年金から天引き（特別徴収）されている方へ

年金から徴収される保険料額は下記のとおりとなります。

4月・6月・8月 …年金振込時に本年2月と同額を徴収済（仮徴収）

10月・12月・2月…本年7月に決定した保険料の年額から仮徴収した額を差し引いた残額を分割して徴収（本徴収）

※徴収額は、7月にお送りした保険料額納入通知書でご確認ください。

### 【お問合せ先】

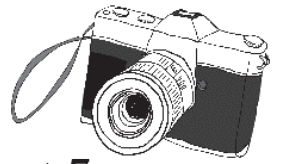
風間浦村 税務国保課 ☎0175-35-2111

### 2 お薬代の負担軽減について

ジェネリック医薬品に切り替えることによりお薬代が一定以上安くなると見込まれる方へ、「お薬代負担軽減のご案内」を送付（10月末予定）し、どのくらい安くなるかお知らせします。ジェネリック医薬品への切り替えを希望する方は、かかりつけの医師や薬剤師にご相談ください。（医師の判断でジェネリック医薬品への切り替えが出来ない場合があります。）

### 【お問合せ先】

青森県後期高齢者医療広域連合 ☎017-721-3821



十和田市在住のアマチュア写真家、国分光明（こくぶんみつあき）さんより寄贈された写真を紹介します。国分さんは、昭和30年代後半（1960年代前半）から足しげく下北半島を訪れ、風景や祭りなどを撮影しています。掲載された写真についての情報をお持ちの方は、風間浦村教育委員会（☎0175-35-2210）までご連絡くださいますようお願いいたします。



桑畑付近の電柱が林立する道



夫婦岩の見える高台から



岬を行く角巻婦人



下風呂と大間との間の漁村



山の上の神社



蛇浦海岸

YouTube 国分光明 下北



で検索

国分光明さんの撮影された写真は動画でYouTubeに投稿されております。

興味のある方は、「YouTube 国分光明 下北」で検索!!



# 大間病院だより



## 動物咬傷

### ～ 犬や猫に咬まれたら病院にご相談を ～

大間病院 院長 斉藤 孝幸

皆さんこんにちは。大間病院の斉藤です。

ここ最近、犬や猫に咬まれて病院を受診される方が数人いらっしゃったので、今回は「動物咬傷」についてお話ししたいと思います。



動物咬傷とは、名前の通り動物（哺乳類）に咬みつかれることのできる外傷です。厚い服の上から噛みつかれたなどであれば傷が浅く問題ないことが多いですが、素肌や薄い服の上から咬みつかれると牙が体の深くまで侵入することになります。そのため、咬まれた後にその動物が持っている病原体（細菌やウイルス）によって感染症を発症することがあります。動物咬傷の中でも頻度が高いのが犬や猫によるものです。



動物による咬傷の場合、「破傷風」という病気に注意が必要です。破傷風とは、傷口から入り込んだ破傷風菌という細菌の毒素によっておこる感染症のことです。発症するとさまざまな神経障害を起こし、重症例では呼吸ができなくなり命に危険を及ぼす可能性があります。破傷風の予防としてはワクチン（破傷風トキソイド）の接種が有効であり、当院でも接種することができます。

また、動物の口の中は他の病原体も多数潜んでいますので、それらによって化膿することも考えられます。咬まれた状況次第ではすぐに抗生物質による治療が推奨される場合もあります。

動物に咬まれた際は、まず水道水や石鹼で傷をきれいに洗うことが大切です。その後の対応については、一度病院へのご相談をお勧めします。

また、当然のことですが咬まれないことが一番なので、不用意に動物に近づかないようにしましょう。



健康  
だより

## 10月は『乳がん月間』です

日本人女性の「11人に1人」が生涯に乳がんになるといわれています。  
下の表は「がんの罹患数が多い部位の順位」になります。

	1位	2位	3位	4位	5位
男性	前立腺	胃	大腸	肺	肝臓
女性	<b>乳房</b>	大腸	肺	胃	子宮
合計	大腸	胃	肺	<b>乳房</b>	前立腺



資料：地域がん登録全国推計による  
がん罹患データ（2018年）

女性のがんの中で、最もかかりやすいがんが『乳がん』です。

乳がんは、胃や大腸などのがんとは異なり、働き盛りや子育ての時期である30歳代後半で急増します。

乳がんの原因としては、遺伝の他に、女性ホルモン（エストロゲン）の過剰、年齢、肥満、喫煙などがあげられます。乳がんのリスクを減らすために、肥満や過度の飲酒、喫煙にはくれぐれもご注意を！



**乳がんは早期発見・早期治療で  
ほとんどがんが治るんです！**

しこりの大きさが2cm以内で、リンパ節や他の部位に転移がなければ、9割の方が治るといわれています。触って偶然見つかる乳がんのしこりの大きさは2cm以上です。セルフチェックを習慣にすると、1cmの大きさにも気づけるようになります。

**乳がん検診を  
うけましょう！**

\*\*\*\*\*  
“しこり”にならないタイプの乳がんもあり、早期に発見できるのがマンモグラフィーやエコー検査です。



### マンモグラフィー検査とは？

乳房専用のレントゲン検査です。少ない放射線の量で安全に乳がんの検出ができます。



村で実施する検診の対象は2年に1回です。（前年度、受診した場合は今年度、対象外）  
次の実施は **11月28日（日）** です。まだの方は忘れずに受けましょう！

※新型コロナウイルス感染症対策へのご協力をお願いいたします。

「マスクの着用」「3密の回避」「手洗い・消毒」などの基本的な対策を徹底しましょう。

何か気になること、相談したいことがあれば、遠慮なく村民生活課までご連絡ください！

【お問合せ先】風間浦村 村民生活課 保健衛生グループ ☎0175-35-3111

## 皆様の募金が被災地支援に役立てられています

### ～被災地を支える3つのしくみ～

この度の大雨に伴う災害により被災した皆様に、心よりお見舞い申し上げます。

7月から9月上旬にかけて、全国各地で記録的な大雨となり、河川の氾濫や土砂災害等による甚大な被害が発生しました。

当村やむつ市、七戸町のほか、長野県や静岡県など8県の20を超える市町村に災害救助法が適用されました。

これを受けて、被災者の方々を支援しようと、多くの義援金が寄せられています。

この義援金のほかにも被災地を支える「共同募金」の大切なしくみがありますので、皆様にお知らせ致します。

#### 【義援金について】

義援金は、被災者に対してお渡しする生活再建のためのお見舞い金です。皆様から寄せられた義援金は、被災都道府県に設置される義援金配分委員会を通じ、全額が被災された皆様に届けられます。

この度の災害においても、中央共同募金会や各県共同募金会、日本赤十字社や自治体、報道機関、地元企業などが義援金募集を行っています。

#### 【支援金について】

義援金に対する用語として、「災害ボランティア・NPO活動サポート募金」のことを支援金と呼んでいます。(略して「災害ボラサポ」)

この支援金は、東日本大震災が広範囲かつ甚大だったことを受けて、ボランティアやNPOの活動を支える新たな資金支援のしくみとして創設されました。

義援金とは別に募集され、被災地で活動を続けるボランティア団体等(5名以上の組織)の活動資金として助成され、被災地の復興に大きく役立っています。

#### 【準備金について】

準備金は、災害発生のおと募集するのではなく、毎年10月から市町村単位で行われる「赤い羽根共同募金」の寄附金の一部(募金額の3%上限)を都道府県ごとに3年間分積み立てるしくみです。(阪神大震災をきっかけに設置されました。)

被災した都道府県の準備金でまかないきれない場合は、災害の規模に応じて、地方ブロックや全国の共同募金会から拠出され、被災地のボランティアセンター活動経費や小規模施設等の補修費用などに使われます。

共同募金ホームページ  
<http://www.akaihane.or.jp>

県共募風間浦村共同募金委員会  
「げんきかん」村社協内事務局  
☎ 0175-35-2243

# ピカピカ ✨ ダイヤモンド賞 ✨

村で実施いたしました3歳児健康診査（歯科検診）においてむし歯が0本だったお子さんをご紹介します。



易国間 松本 <sup>あやか</sup>彩花 ちゃん  
(保護者：陽介)



易国間 横浜 <sup>ももか</sup>百香 ちゃん  
(保護者：一洋)

☆食べたり飲んだりした後はハミガキをしましょう。また、寝る前に必ず仕上げみがきしてもらい、お口の中の様子とみがき残しがないかチェックしてもらいましょう！

風間浦村役場  
村民生活課  
保健・衛生グループ



## 「看護のお仕事移動相談」を開催しています

青森県ナースセンターでは無料職業紹介事業として看護職の相談員がハローワークむつに出向いて、看護職の皆様のお仕事探しをサポートしています。お気軽にお越しください。

開催日：10/13 (水)・11/10 (水)・12/8 (水)・1/12 (水)・2/9 (水)・3/9 (水)  
時間：13時から16時まで随時受付  
場所：ハローワークむつ

\*青森県ナースセンター（青森市）では月曜日から金曜日の9時～16時まで、来所・電話・メール等で随時、相談を受け付けています。どうぞご利用ください。



### 【お問合せ先】

公益社団法人青森県看護協会 青森県ナースセンター  
〒030-0822 青森市中央3-20-30 県民福祉プラザ3階  
☎017-723-4580 ㊟017-735-3836  
<e-mail>aomori@nurse-center.net

## 私たちの村の人口

(8月末現在)

男	853人	(先月比-4人)
女	897人	( // -4人)
計	1,750人	( // -8人)
世帯数	882世帯	( // -5世帯)



(8月届出分)

### ●お誕生おめでとうございます

飯田 一也 くん (一郎) 易国間

### ●お悔み申し上げます

伊藤 けい子 さん (73歳) 蛇浦

叶澤 紀雄 さん (72歳) 下風呂