

第7回風間浦小学校・中学校合同体育祭

『Victory Road～唯一無二の体育祭を～』

かざまくら

KAZAMAURA



村の花鳥木魚



はまなす



かちめ



ひば



あんこう

村民憲章

- 1、わたしたちは、さまりを守り、親切で明るい村をつくります。
- 1、わたしたちは、仕事に喜びをもち、豊かな村をつくります。
- 1、わたしたちは、青少年に希望を老人に生きがいを、そして心のあたたかい村をつくります。
- 1、わたしたちは、自然を愛し、花と緑の美しい村をつくります。
- 1、わたしたちは、常に知識を求め、スポーツに親しみ、楽しい村をつくります。

◆中学校合同体育祭

ス感染症の拡大防止の観点から、規模を縮小して5月21日(土)

～』のもと、笑いあり、感動ありの熱き戦いを繰り広げ、盛り上が



第7回 風間浦小学校

第7回風間浦小学校・中学校合同体育祭が、新型コロナウイルス感染症の感染拡大防止のため、無観客で開催されました。

今年度の全体テーマ『Victory Road ～唯一無二の体育祭を走り見せた体育祭の様子をご紹介します。』



ヤマメ稚魚放流体験

4月28日(木) 風間浦小学校3・4年生が易国間川にヤマメの稚魚を放流しました。はじめに、むつ水産事務所の佐藤洋輔さんからヤマメの特徴や生態を学びました。その後ヤマメをバケツに入れてもらった児童たちは「元気でね」「大きく育てて帰ってきてね」と声を掛け稚魚を放流し、元気に泳いでいく稚魚を見送っていました。



ヤマメの生態について

Q ヤマメの見た目の特徴は？

A ヤマメの体は緑色に、紫色の模様がある
体長は約30cmほど

Q ヤマメの寿命は？

A 約2～3年

Q ヤマメの性格は？

A とても臆病
泳ぎの能力はマスの仲間が一番得意

Q ヤマメは何を食べるの？

A 小さいときは、プランクトン、小さい虫など
大きくなると、虫(カゲロウ、ヤゴ、カワゲラ)、小さい魚、カエルなど

Q ヤマメはいつ卵を産むの？

A 秋に卵を産む、冬に産まれる
卵の大きさ5mm 産まれたては3cm

産直ふのりちゃん今季の営業開始

風間浦村「産地直売所ふのりちゃん」が、4月30日(土)より今季の営業を開始いたしました。店内には、ふのり・こんぶ・わかめ、ひじき等たくさんの海藻類がメインで、その他べこもち、ヒバの木工品などを販売しております。

■国道279号を大間方面へ向かう途中の海側、風間浦村役場より車で3分程度の場所にあります。

■新型コロナウイルス感染拡大防止のため、ご来店の際はマスク着用とアルコール消毒にご協力をお願いします。



営業日 **土曜日・日曜日**

営業時間 午前10時～午後4時まで

(※10月下旬頃まで営業予定)

ふるさと納税返礼品に「旬づくしセット」で出品中!

お店が休業する冬季期間もご注文いただけます。

【お問合せ先】

かざまうら産直友の会

☎080-8222-1211

令和4年度から児童手当の制度が一部変更となります

1. 現況届が原則不要となります

■令和4年度から、毎年6月1日現在の受給者の状況を住民基本台帳等で確認します
児童の養育状況が変わっていなければ、現況届の提出は原則不要です。

ただし、以下の①～④の方は現況届の提出が必要となりますので、該当する方には、例年通り現況届を送付します。

以下①～④に該当する方で、現況届が届いていない場合はお問合せください。

現況届の提出が必要な方

- ①離婚協議中で配偶者と別居、と申請した方（離婚協議中か離婚済みか、あるいは離婚協議を取りやめたかを村で把握できていない方も対象です。）
- ②配偶者からの暴力等により、住民票の住所地が実際の居住地と異なる方
- ③支給要件児童の住民票がない方
- ④法人である未成年後見人、施設・里親の受給者
- ⑤その他 状況を確認する必要がある方

■次の変更事項があった方はすみやかに届け出てください

- ・村外に住所がある配偶者や児童の住所が変わったとき
- ・婚姻や子の実親との事実婚により一緒に児童を養育する配偶者等を有するに至ったとき
- ・離婚し、一緒に児童を養育していた配偶者がいなくなったとき
- ・児童を養育しなくなったこと等により対象となる児童がいなくなったとき
- ・受給者が加入している年金が変更となったとき
- ・受給者が公務員になったときまたは、退職等により公務員でなくなったとき

2. 所得が基準額以上の世帯は、特例給付が受けられなくなります

児童を養育している方の前年所得が一定の所得制限限度額以上の方は、令和4年6月分から、手当が支給されなくなります。

(単位：万円)

扶養親族等の数	①所得制限限度額 (児童手当特例給付)		②所得制限限度額 (児童手当対象外)	
	所得額	収入の目安	所得額	収入の目安
0人	622	833	858	1,071
1人	660	875	896	1,124
2人	698	917	934	1,162
3人	736	960	972	1,200

※「収入額の目安」は、給与収入のみで計算しています。あくまで目安であり、実際は給与所得控除や医療費控除、雑損控除等を控除した後の所得額で確認します。

※扶養親族等の数は、年末調整や確定申告等で税法上申告した人数です。

※扶養親族等の数に応じて、限度額（所得ベース）は、1人につき38万円（扶養親族等が70歳以上の同一生計配偶者又は老人扶養親族であるときは44万円）を加算した額となります。

【お問合せ先】

風間浦村 村民生活課 ☎0175-35-3111

子宮頸がん個別検診



今年度の「子宮頸がん個別検診」が始まっています。

受診を希望される方は、下記を参考に受診手続きをお願いいたします。

受診間隔は隔年受診（2年に1回）となります。

対 象 者	村に住所がある20歳以上の女性で令和3年度に子宮頸がん検診を受けていない者			
検 診 内 容	問診、内診、細胞診検査			
自己負担額	無 料			
受 診 期 間	令和4年5月9日～令和5年2月28日まで			
検診の流れ	<p>①受診を希望される方は、村民生活課に連絡し個別検診受診券を受け取ってください。</p> <p>②下記検診医療機関より受診先を選び電話で検診日を予約してください。 ※予約の際は、「受診券を持っている」ことをお伝えください。</p>			
	医療機関	所在地 電話番号	予約方法	検診実施日
	むつ総合病院	小川町1-2-8 22-2111	健診・保健科に電話にてご予約 月～金曜 13～17時	月～金曜日（祝日を除く） の午前（定員あり）
	北村医院 むつレディス クリニック	柳町1-9-55 22-2135	下記診療時間内にご予約ください。 月～木 9～13時／15～18時30分 金曜日 9～13時／15～17時30分 土曜日 9～13時	予約方法の欄に記載され ている診療時間内
中央レディス クリニック	中央2-5-5 24-3151	下記診療時間内にご予約ください。 月・水・金 8時30分～12時 14時30分～18時 木・土曜日 8時30分～12時	予約方法の欄に記載され ている診療時間内	
	<p>③予約した医療機関にて検診をお受けください。 検診医療機関で問診票が渡されますので、検査前に記入してください。 むつ総合病院の場合は、地下1階健診・保健科へ8時30分においでください。 北村医院・中央レディスクリニックについては、予約した時間に受診してください。</p> <p>【持参するもの】</p> <ul style="list-style-type: none"> ◆子宮頸がん個別検診受診券 ◆健康保険証（又は医療受給証） ◆生理用ナプキン（検診後、多少出血した場合使用） <p>④検診結果のお知らせ</p> <ul style="list-style-type: none"> ・検診結果は、風間浦村村民生活課より本人宛に後日送付致します。 			
注 意 事 項	<ul style="list-style-type: none"> ・子宮頸がん個別検診は、<u>受診券に記載してある有効期限内にお受けください。</u> ・<u>風間浦村で実施する子宮頸がん検診が受けられるのは、同じ年度内に集団検診または個別検診どちらか1回のみとなりますので、ご注意ください。</u> ・出産後の場合、出産後6か月経過すると受診することができます。 ・現在、子宮に関する疾患で経過をみている方、また症状のある方は医療機関を受診しましょう。 			

【お問合せ先】

風間浦村 村民生活課 保健衛生グループ ☎0175-35-3111

● 前立腺がん個別検診

対 象 者	村に住所を有する50歳以上男性 (受診日において50歳以上の方)
実施期間	令和4年5月9日～令和5年2月28日まで
自己負担額	無料
持 参 物	保険証
内 容	採血 (P S A検査)
所要時間	10分程度 (保険証確認・問診票記入・採血)
実施機関	風間浦診療所 (☎0175-35-2001) ※検診は9時～11時までで1日5名実施します。



- 検診の流れ
- ①風間浦診療所に電話等で申込み予約する。
(準備の関係上、検診希望日の2日前までに連絡してください)
 - ②予約した検診日にP S A検査 (血液検査) を受ける。
 - ③後日、村より結果が送付される。

- 注 意 事 項
- ※村で実施する前立腺がん個別検診は、年度に1回受けることができます。
 - ※検診当日に、風間浦村に住所のない方は、検診を受診することができません。
 - ※年度内に転入されてきた方は、その旨、検診申込み時にお知らせください。
 - ※検診結果が要精密検査となられた方は、専門の医療機関で精密検査を受けることをお勧めいたします。

【お問合せ先】

風間浦村 村民生活課 保健衛生グループ ☎0175-35-3111

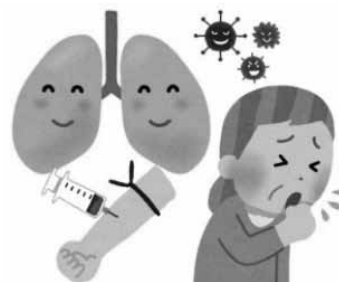
● 令和4年度高齢者肺炎球菌予防接種費用助成のお知らせ

【高齢者肺炎球菌】

1. 対 象 村内に住所のある65歳以上の方で今までに高齢者肺炎球菌予防接種したことのない方
2. 助成内容 接種費用、8,420円のうち4,000円または全額助成
65歳以上75歳未満の方 …… 本人負担：4,420円
75歳以上 …… 本人負担： 無 料
3. 期 間 通年
4. 助成方法
 - 風間浦診療所で受ける場合…接種年齢に応じ本人負担の支払いまたは無料
 - 他の医療機関で受ける場合…医療機関の窓口で一旦全額を支払っていただき、後日、払戻しの手続きを役場村民生活課 (げんきかん) にて行ってください。

【手続きに必要な書類等】

- 申請書 (「げんきかん」村民生活課にあります)
- 予防接種を行った際に医療機関から発行される領収書
- 予防接種済証 (医療機関から発行されます)
- 印鑑 (認め印)
- 口座番号が確認できるもの



【お問合せ先】

風間浦村 村民生活課 保健衛生グループ ☎0175-35-3111

● 事業系ごみについてのお願い

村では、生活系ごみの減量化を図っているところですが、その中で特に問い合わせが多い「漁業系ごみ」についての処分方法をご紹介します。

まず、漁網・ロープ・漁業系廃棄材は産業廃棄物ではありますが、下北地域の産業を思慮する上では重要な産業であることから、一般廃棄物処理の範疇（はんちゅう）で処理対象としており、むつ市にあるアクセス・グリーンにおいての処理が可能です。ただし、出し方に注意点があります。以下の表のとおりとなります。

【事業系ごみなどの出し方】

漁具名など	出し方
漁網（テープ網含む）	網を丸めた際の直径20cm以下、結束ピッチは70cm以内で長さが3m以内、重さは30kg以下の形状にする。 鉛が付いているものは、取り外して有害ごみへ。
さし網	透明または半透明の袋に入れ、口は縛る。
ロープ（直径2cm以下）	丸める場合は、太さ20cm、外径65cm以内、重さ30kg以下の形状にし、2か所以上縛る。 鉛が付いているものは、取り外して有害ごみへ。
ロープ（直径2cm以上）	直径20cm、長さ1m以内、重さ30kg以下の形状にし、2か所以上縛る。 鉛が付いているものは、取り外して有害ごみへ。
ワイヤー（イカ漁用）	太さ10cm以下で、直径50cm以下の形状にし、2か所以上縛る。
浮き玉	ロープを取り除き、粗大ごみとしてアクセス・グリーンへ直接搬入。 ※可能な限り半分に裁断すること。
防舷材（ピンドルなど）	船の装備品であることから産業廃棄物のため、搬入禁止。
プラスチック製ネット	小切りされたものは可燃ごみとし、大きいものは袋に入れて粗大ごみとしてアクセス・グリーンへ直接搬入。
プラスチック製カゴ	そのままの形状で粗大ごみとしてアクセス・グリーンへ直接搬入。
かご状のフレームのある網（タコ籠）	網とフレームに分け、網は漁網と同じ。 フレーム材質がパイプ製のものは、粗大ごみ、鉄製（鉄筋等材）の場合は50cm以下の形状にする。
木船	自己解体した場合は長さ1m以下、直径20cm以下の形状にし、粗大ごみとして排出する。委託の場合は産業廃棄物のため、搬入禁止。

※漁網・ロープについては、鉛が取り外せない場合は搬出できませんので、産業廃棄物処理業者へ処分を依頼してください。

【お問合せ先】

風間浦村 村民生活課 ☎0175-35-3111

● 動物の死がいを発見したとき

野良イヌや野良ネコ、タヌキなどの小動物の死がいを発見した時は、その道路（敷地）管理者により連絡先が異なります。

連絡する場合は、住所や目安になる構造物等をお知らせ願います。

■道路上に死がいがある場合

道路上に動物の死がいがある場合は、それぞれの道路管理者に連絡してください。

○ 村道の場合

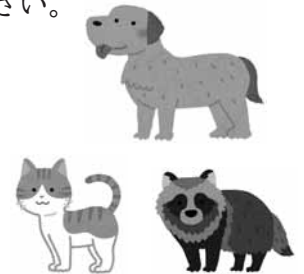
風間浦村 村民生活課 ☎0175-35-3111

○ 国道279号線の場合

青森県下北地域県民局地域整備部 道路施設・高規格道路建設課

☎0175-22-8581（代表）

☎0175-22-1231（直通）



■官地・公有地の場合

各々の敷地の管理者にご連絡ください。また、敷地の管理者が不明な場合は村民生活課保健・衛生グループまでご連絡ください。

■私有地内にある場合

原則、所有者・管理者の方に処理をお願いしています。なお、処理方法について不明な場合は村民生活課保健・衛生グループまでご相談ください。

■所有者・管理者が不明の場合

風間浦村 村民生活課 ☎0175-35-3111

● 風間浦村農業委員会からのお知らせ

令和4年度風間浦村農作業労働賃金標準額を次のとおりお知らせいたします。

1. 農作業賃金

水田作業	男	5,000円	・弁当持参 ・1日当たり実働6時間（青森県最低賃金822円） ・時間外実働なし
	女	5,000円	
普通畑作業	男	5,000円	
	女	5,000円	
現物代替の場合 …… 当事者間で協議決定			

2. 機械利用料金（10a当たり）

水田	水田耕起	6,000円	
	代かき	6,000円	
	苗代	150円	坪当たり
	田植機	6,500円	
	バインダー	7,500円	糸つき
	脱穀	400円	1俵当たり
	薬剤散布	400円	1袋当たり
普通畑	普通畑耕起	6,000円	
	耕起畝立て	10,000円	

この標準額は、一般的な農作業における賃金等を協定したものです。状況により両者間で協議の上金額を決定して下さい。

【お問合せ先】

風間浦村農業委員会（役場内 ☎0175-35-2111）

自動車税種別割の納付はお早めに

今年度の自動車税種別割の納期限は、6月30日（木）です。

自動車税種別割は、下北地域県民局県税部窓口、金融機関及びお近くのコンビニエンスストアなどで納付できます。コンビニエンスストアでは、休日・夜間でも納付できますが、納期限を経過したときは取扱いできない場合がありますので、納期限を守って納付してください。

また、スマートフォンアプリ（モバイルレジ・LINE（LINE Pay請求書支払い）・PayPay）やクレジットカードでも納付できます。クレジットカードでの納付の手続きは、パソコン・スマートフォンで「ネットdeモバイルレジ」のサイトから納税通知書に記載されている「納付番号」、「確認番号」やクレジットカードの番号等を入力して行います（決済方法によっては手数料がかかる場合があります）。

【お問合せ先】

下北地域県民局県税部納税管理課

☎0175-22-8581 内線210、211

2022年度 国家公務員「税務職員採用試験」（高校卒業程度）のお知らせ

仙台国税局では、税務のスペシャリストとして活躍するバイタリティーあふれる税務職員を募集しています。

国の財政を支える税務職員に、あなたもチャレンジしてみませんか？

○ 受験資格

- 1 令和4年4月1日において高校卒業後3年を経過していない者及び令和5年3月までに高校を卒業する見込みの者
- 2 人事院が1に掲げる者に準ずると認める者

○ 受験申込受付期間

令和4年6月20日（月）から6月29日（水）まで

○ 受験申込方法

受験申込みはインターネット申込みとする。

国家公務員試験採用情報NAVI (<https://www.jinji.go.jp/saiyo/saiyo.html>)

○ 第1次試験日

令和4年9月4日（日）

【試験に関するお問合せ先】

仙台国税局人事第二課試験研修係 ☎022-263-1111 内線3236

人事院東北事務局 ☎022-221-2022

● 東北電力ネットワーク(株)大間サービスセンターの事業所統合について

弊社は、2022年6月30日（木）をもって、大間サービスセンターをむつ電力センターへ統合することといたしました。

大間サービスセンターに対する皆さまからのこれまでのご愛顧に、心より感謝申し上げます。

大間サービスセンターの業務につきましては、むつ電力センターが万全の体制で引継ぎ、サービスレベルの維持に努めてまいります。

【統合先電力センター】

むつ電力センター 〒035-0071 むつ市小川町二丁目3番7号

【お問合せ先（当社コールセンター）】

停電・緊急時 ☎0120-175-366 平日・休日を問わず24時間受付

電気設備 ☎0120-175-377 月曜～金曜 9～17時

※祝日、年末年始（12/29～1/3）を除く

● 新規高卒予定者の求人受理開始！

令和5年3月新規高等学校卒業予定者を対象とした求人申込み受付が6月1日（水）から始まっております。地域の発展のためには、地元若い人材が定着することが必要です。

早期の求人申込みが、より良い人材の確保につながります。

高校生の地元定着のため、早期の求人申込みをお願いいたします。

～令和4年度の選考までのスケジュール～

6月 1日（水） 求人受理開始

7月 1日（金） 各高校・生徒への求人情報の提供開始



（高校生の多くはこの間の早い時期に応募先を決めることとなります）

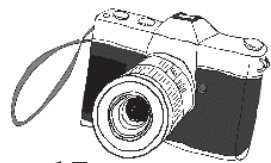
9月 5日（月） 各高校から生徒の推薦開始

9月16日（金） 選考開始

求人申込みの方法等、ご不明な点がございましたら、お気軽にご相談ください。

【お問合せ先】

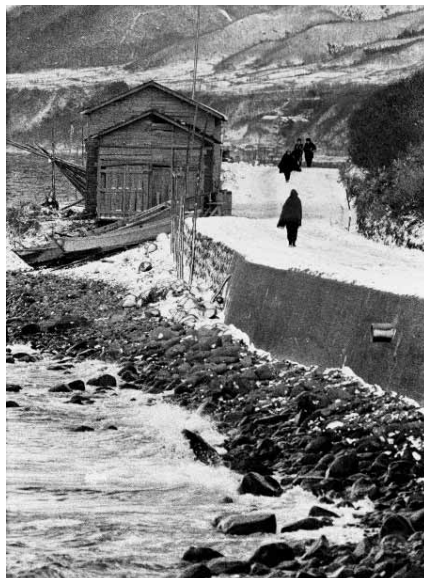
ハローワークむつ 学卒係 ☎0175-22-1331



十和田市在住のアマチュア写真家、国分光明（こくぶんみつあき）さんより寄贈された写真を紹介しします。国分さんは、昭和30年代後半（1960年代前半）から足しげく下北半島を訪れ、風景や祭りなどを撮影しています。掲載された写真についての情報をお持ちの方は、風間浦村教育委員会（☎0175-35-2210）までご連絡くださいますようお願いいたします。



夫婦岩のある海沿いの道



桑畑付近漁村 海辺の道



リヤカーの家族



蛇浦学校前



下風呂峠に行く

国分光明さんの撮影された写真は動画でYouTubeに投稿されております。

興味のある方は、「YouTube 国分光明 下北」で検索!!

YouTube 国分光明 下北



で検索

提供いただいた、全ての写真を掲載させていただきました、今月号をもって掲載は終了いたします。

大間病院だより



「かゆみ」について

大間病院 副院長 村井 正隆

大間病院に4月から赴任した村井正隆です。

2年前まで大間病院に勤務しておりましたが、その後は青森県立中央病院皮膚科で1年間、外ヶ浜中央病院内科で1年間勤務し、再び大間病院での勤務となります。

下北の医療の一助となるように精一杯頑張ります。よろしくお願いいたします。

今回は外来でよく相談される「かゆみ」についてです。よく外来で「かゆくてかゆくて引っ掻いてしまう」との訴えで受診される患者さんがいらっしゃいます。実際にそのような患者さんの皮膚には掻きむしった痕跡（掻爬痕）が多数認められます。このような状態を皮膚掻痒症と呼び、その原因は①皮膚の乾燥、②服薬している薬剤の影響、③何らかの基礎疾患の3つに大別されます。



③の基礎疾患としては多すぎて全てを記載することはできませんが、特に高度の肝機能障害や腎機能障害が起因となる掻痒が有名です。ただ、圧倒的に多い原因は①の皮膚の乾燥です。これは特にご高齢の方やアトピーが原因で皮脂や汗の分泌が低下している方にみられます。また、頻回の入浴や入浴時に念入りに擦りすぎる人も皮脂が落ちすぎてしまい、乾燥肌は悪化してしまいます。部屋の保湿や保湿クリームの適切な使用が必要です。

かゆくなったときも引っ掻いてはいけません。引っ掻くと皮膚が損傷し、尚更皮膚のバリア機能は低下してしまい、乾燥肌が悪化するという悪循環に陥ってしまいます。かゆいと思った際は、引っ掻きたい気持ちを我慢して保湿剤を塗った後に、患部を冷やすと痒みが軽減します。

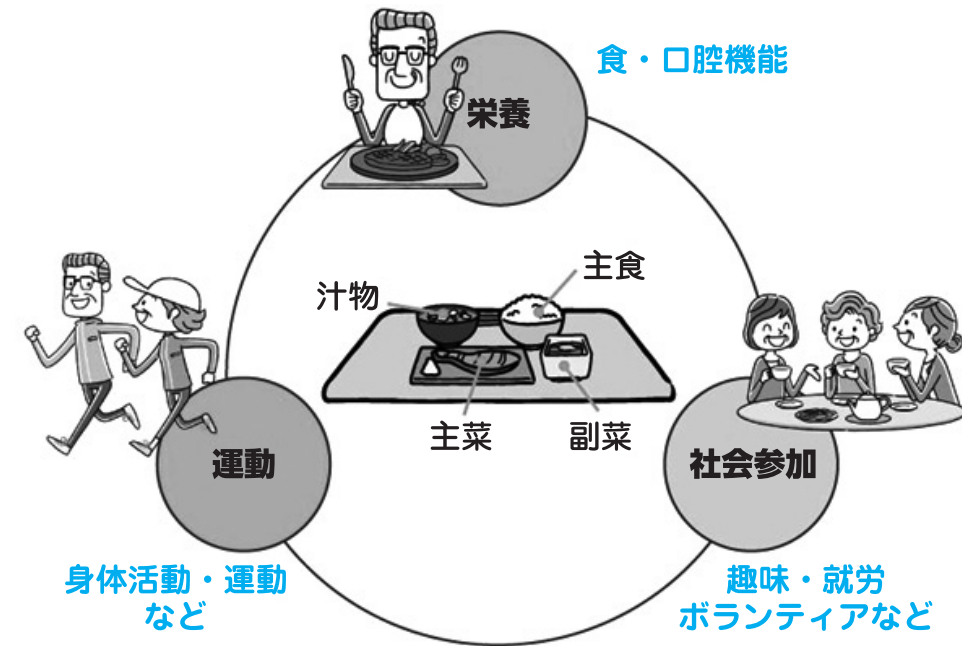
一度掻きむしってしまい、湿疹となると治るまで時間がかかってしまいます。引っ掻く→皮膚バリア機能低下→乾燥肌悪化→さらにかゆくなるという悪循環に陥ってしまった場合は、適切な軟膏の使用で悪循環を断つことが望ましいため、大間病院を受診しご相談いただければと思います。

最後まで読んでくださりありがとうございました。

健康 だより

「食・運動・社会参加」で はつらつと

新しい生活様式の中で心身の健康を保つために、感染症対策をしながら日常生活を送ることが大切です。しかし、おうち時間が増えて運動不足、人との会話が減って気分も減入り、食生活も乱れがち…となっていませんか？



体を動かす工夫を（運動）

- 屋内編** ・家事など、日常の作業の中で意識して体を動かす
・寝転んだり座ったりする時間を減らし、足踏みや体操など家でできる運動をする
- 屋外編** ・「3つの密」（密閉、密集、密接）を避け、散歩やジョギングをする

バランスの良い食事やお口のケアを（食）

- ・3食バランスよく、規則正しい時間に食事をとる
- ・毎食後、寝る前に歯磨きする
- ・よく噛んで食べる、硬い・弾力のあるものを食べる、舌や口を動かして口周りの筋肉を保つ

電話やメールなどで人と交流を（社会参加）

- ・マスク等をして、向かい合わず横並びなどで会話する
- ・家族や友人と電話やメール、SNSなどを活用して交流する
- ・買い出しや移動などで困ったときに助け合える仲間との関係を築こう

※新型コロナウイルス感染症対策へのご協力をお願いいたします。

「マスクの着用」「3密の回避」「手洗い・消毒」などの基本的な対策を徹底しましょう。

何か気になること、相談したいことがあれば、遠慮なく村民生活課までご連絡ください！

【お問合せ先】風間浦村 村民生活課 保健衛生グループ ☎0175-35-3111

生活福祉資金貸付金制度についてのお知らせ

村社会福祉協議会では、青森県社会福祉協議会が行う標記貸付金制度の相談受付や申込み手続き、借入後の生活相談・償還指導等の業務を行っております。詳しくは担当者までお問い合わせ下さい。

資 金 種 類	貸付限度額	据置期間	償還期間 (以内)		
総合支援資金 失業などにより、日常生活全般に困難を抱えており、生活の立て直しのために継続的な相談支援と生活費等の資金を必要とし、貸付を行うことにより自立が見込まれる世帯に貸付					
総合支援資金	生活支援費	生活再建までの間に必要な生活費（複数世帯：240万円限度） 生活再建までの間に必要な生活費（単身世帯：180万円限度）	月20万円 月15万円	6月 6月	10年 10年
	住宅入居費	敷金、礼金等の賃貸契約を結ぶために必要な費用	40万円	6月	10年
	一時生活再建費	生活再建のために一時的に必要なかつ日常生活費で賄うことが困難である費用、滞納している公共料金等の立替え費用など	60万円	6月	10年
	低所得世帯、障害者世帯又は高齢者世帯に次の経費を貸付				
福祉資金	生業費	生業を営むために必要な経費	460万円	最終貸付日から 6月	20年
	技能習得費	技能習得に必要な経費およびその間の生活維持に必要な経費 ※貸付額（習得期間6月で130万円～3年で580万円）	580万円		8年
	住宅改修費	住宅の増改築、補修および公営住宅の譲り受けに必要な経費	250万円		7年
	福祉用具費	福祉用具等の購入に必要な経費	170万円		8年
	自動車購入費	障害者用自動車の購入に必要な経費	250万円		8年
	保険料追納費	中国残留邦人等にかかる国民年金保険料の追納に必要な経費	513.6万円		10年
	療養費	疾病・負傷等の療養経費およびその間の生活維持に必要な経費	230万円		5年
	介護費	介護サービス等の経費およびその間の生活維持に必要な経費	230万円		5年
	災害支援費	災害を受けたことにより臨時に必要な経費	150万円		7年
その他	・冠婚葬祭に必要な経費 ・住居の移転、給排水設備等の設置に必要な経費 ・就職、技能習得の支度に必要な経費 ・その他日常生活上、一時的に必要な経費	50万円	3年		
緊急小口資金	緊急かつ一時的に生計の維持が困難となった場合の小額費用	10万円	2月	12月	
教育支援資金 低所得世帯に対し、修学資金を貸付					
教育支援資金	教育支援費	授業料、納入諸経費、交通費、家賃、生活費等 (高校：月3.5万円、短大等：月6万円、大学：月6.5万円)	大学で 月6.5万円	卒業後 6月	高校8年 短大10年 大学15年
	就学支度費	入学金、制服等準備品、賃貸住宅の初期費用等必要な経費	50万円		
不動産担保型生活資金 一定の居住用不動産を有し、将来にわたりその住居に住み続けることを希望する高齢者世帯に不動産を担保に生活費を貸付 ※貸付利率は、3%または長期プライムレートのいずれか低い利率					
不動産担保型生活資金	不動産担保型	低所得世帯に土地評価額の7割程度（月30万円以内）を貸付	土地等評価額の7割	契約終了後3月	据置期間終了時
	要保護世帯向け	要保護の高齢者世帯に土地および建物の評価額の7割を標準として青森県社協会長が定めた額を貸付			

- ◎申込みには、各地区担当民生委員の意見書を要します。（緊急小口資金を除く）
- ◎原則として連帯保証人1名を要しますが、やむを得ず確保出来ない場合でも貸付を認めます。
貸付利息は、保証人を確保した場合は無利子、無い場合は年1.5%（教育支援・緊急小口資金は無利子）
ただし、滞納により最終償還期限を過ぎると、延滞元金につき年5.0%の延滞利子が掛かります。
- ◎他制度の利用が可能な方は他制度を優先します。（特に修学資金関係は以下のような制度があります。）
 - ・風間浦村奨学資金（申込先：風間浦村教育委員会）
 - ・母子寡婦福祉資金（申込先：村及び福祉事務所）
 - ・（財）青森県育英奨学金（申込先：高校、奨学会）
 - ・日本学生支援機構奨学金（申込先：大学、奨学会）
- ◎新型コロナウイルス感染症の影響で、休業等による収入減少があり、緊急かつ一時的な生計維持のための貸付を必要とする世帯への特例貸付（緊急小口で最大20万円）がありますので、お問い合わせ下さい。
- ◎本資金のほか、村社協独自の「たすけあい貸付金」（貸付上限10万円）も取り扱っております。

【お問合せ先】 げんきかん内 風間浦村社会福祉協議会 ☎0175-35-2243（担当：川島）

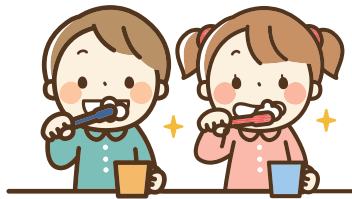
ピカピカ ✨ ダイヤモンド賞 ✨

村で実施いたしました4歳児健康診査（歯科検診）においてむし歯が0本だったお子さんをご紹介します。



易国間 阿部 たつま 達磨 くん
(保護者：剛士)

はみがき大好きです。
夜の仕上げみがきは
ママがしてくれます。



☆食べたり飲んだりした後はハミガキをしましょう。また、寝る前に必ず仕上げみがきをしてもらい、お口の中の様子とみがき残しがないかチェックしてもらいましょう！

風間浦村役場
村民生活課
保健・衛生グループ



● 電源立地地域対策交付金について

電源立地地域対策交付金は、発電用施設の周辺地域における公共施設の整備や地域住民の福祉向上を図ることを目的として交付されています。

風間浦村では、東通原子力発電所・むつ中間貯蔵施設に係る電源立地地域対策交付金（発電施設周辺分）等が交付され、村財政の安定化を図るため基金（貯金）として積み立てしています。

積み立てた基金は、住民の安全・安心を守るため風間浦消防分署運営事業に活用しています。

◆ 令和3年度の主な交付金事業

(単位：円)

事業名	事業内容	事業費	交付金額
風間浦村電源立地地域対策事業基金造成事業	基金への積立金に交付金を充当。	65,314,000	65,314,000
合	計	65,314,000	65,314,000

私たちの村の人口

(4月届出分)

(4月末現在)



男	849人	(先月比+5人)
女	884人	(// ±0人)
計	1,733人	(// +5人)
世帯数	883世帯	(// +8世帯)

● お悔み申し上げます

五十洲 善彦 さん (66歳) 蛇浦
川嶋 義人 さん (59歳) 易国間